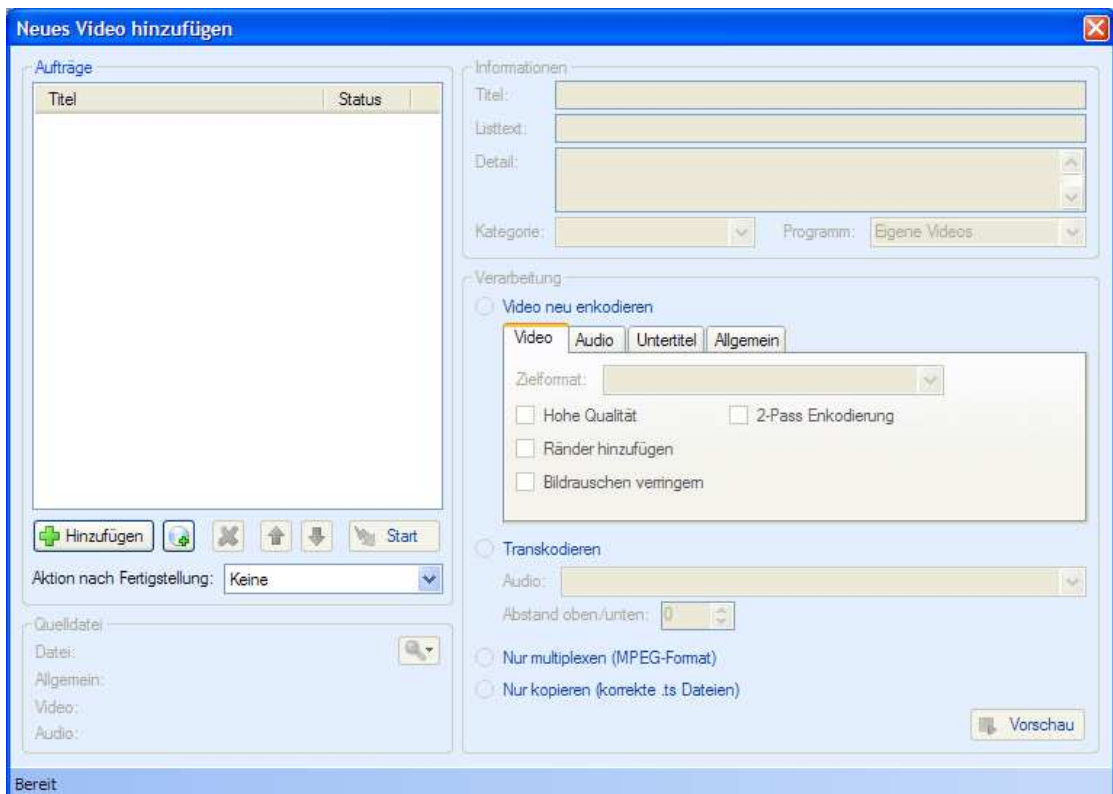
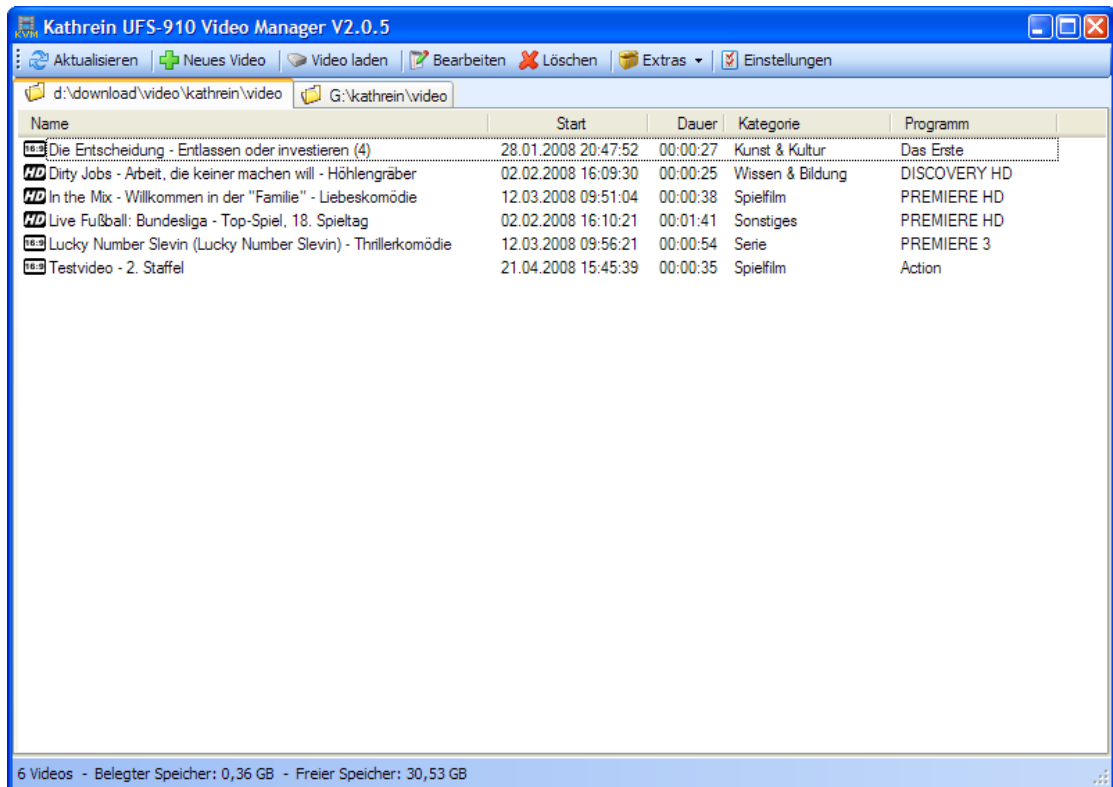


Authors Janojano & VisMan		Co-Authors AAF-Board Friends		
Reference http://www.aaf-board.com	Betatester KainExpert	Date 2.5.2008	Rev 1.2	Based on KVM Version 2.0.5

Kathrein Video Manager (KVM)



Authors Janojano & VisMan		Co-Authors AAF-Board Friends		
Reference http://www.aaf-board.com	Betatester KainExpert	Date 2.5.2008	Rev 1.2	Based on KVM Version 2.0.5

1	EINLEITUNG.....	4
1.1	HAFTUNGSAUSSCHLUSS.....	4
1.2	VERVIELFÄLTIGUNG	4
2	DAS PROGRAMM „KATHREIN VIDEO MANAGER“	5
2.1	DOWNLOAD	5
2.2	INSTALLIEREN.....	5
2.2.1	Kathrein Video Manager	6
2.2.2	VLC Media Player	6
2.2.3	.NET Framework 2.0	6
3	KONFIGURIEREN / EINSTELLUNGEN.....	6
3.1	ERSTER START.....	7
3.2	VERBINDUNGEN.....	8
3.3	VIDEOBEARBEITUNG.....	9
3.4	WIEDERGABE.....	11
4	FUNKTIONEN	11
4.1	NEUES VIDEO (HINZUFÜGEN)	12
4.1.1	Aufträge	13
4.1.1.1	Auftragsliste	13
4.1.1.2	Hinzufügen	13
4.1.1.3	DVD hinzufügen	14
4.1.1.4	Entfernen	14
4.1.1.5	Nach oben Schieben	14
4.1.1.6	Nach unten schieben.....	14
4.1.1.7	Start / Stop	14
4.1.1.8	Aktion nach Fertigstellung	14
4.1.1.9	Mehrfachänderung.....	15
4.1.2	Quelldatei	15
4.1.2.1	Dateiname.....	15
4.1.2.2	MediaInfo / Wiedergabe	15
4.1.2.3	Allgemein (Container).....	15
4.1.2.4	Videoinfo.....	15
4.1.2.5	Audioinfo	15
4.1.3	Informationen	16
4.1.3.1	Titel	16
4.1.3.2	Listtext.....	16
4.1.3.3	Detail	16
4.1.3.4	Kategorie	16
4.1.3.5	Programm	16
4.1.4	Verarbeitung	17
4.1.4.1	Video neu enkodieren.....	17
4.1.4.2	Transkodieren.....	21
4.1.4.3	Nur multiplexen.....	21
4.1.4.4	Nur Kopieren.....	21
4.1.4.5	Vorschau.....	21
4.1.4.6	Statusleiste.....	22
4.2	VIDEO LADEN	22
4.3	BEARBEITEN	23
4.4	EXTRAS.....	24
4.4.1	MediaInfo.....	24
4.4.2	Dateien zusammenfügen	24
4.4.3	Beschädigte Aufnahme reparieren.....	25
4.4.4	Transportstream patcher	25

Authors Janojano & VisMan		Co-Authors AAF-Board Friends		
Reference http://www.aaf-board.com	Betatester KainExpert	Date 2.5.2008	Rev 1.2	Based on KVM Version 2.0.5

4.4.5	Telnetbefehle ausführen.....	25
4.4.6	Info.....	25
4.5	FUNKTIONEN IN DER FILMLISTE (KONTEXTMENÜ)	25
5	LINKS.....	26
6	FAQ.....	26
6.1	WIE KANN ICH ENKODIEREN OHNE BILD-QUALITÄTSVERLUST?	26
6.2	BA INSTALLIERT UND PROBLEME MIT DER FTP VERBINDUNG	26
6.3	DER NEUE FILM WIRD NICHT IM AUFZEICHNUNGSARCHIV ANGEZEIGT	26
6.4	DIE FTP ÜBERTRAGUNG BRICHT IMMER WIEDER MIT EINER FEHLERMELDUNG AB	26
7	BEKANNTE PROBLEME	26
7.1	NACH DEM HOCHLADEN EINES VIDEOS AUF DIE KATHREIN FESTPLATTE.....	26
8	RELEASE INFO	27

Authors Janojano & VisMan		Co-Authors AAF-Board Friends		
Reference http://www.aaf-board.com	Betatester KainExpert	Date 2.5.2008	Rev 1.2	Based on KVM Version 2.0.5

1 Einleitung

Dieses Dokument soll eine Hilfestellung bei Problemen und Fragen bezüglich des Kathrein Video Manager (KVM) geben.

1.1 Haftungsausschluss

Das Team ist bemüht, das Dokument stets aktuell und inhaltlich richtig sowie vollständig anzubieten. Dennoch ist das Auftreten von Fehlern nicht völlig auszuschließen.

Das Team übernimmt keine Haftung für die Aktualität, die inhaltliche Richtigkeit sowie für die Vollständigkeit der in diesem Dokument eingestellten Informationen. Dies bezieht sich auf eventuelle Schäden materieller oder ideeller Art Dritter, die durch die Nutzung dieses Dokument verursacht wurden.

Wichtig!!!

Wir übernehmen keine Verantwortung für Datenverluste oder sonstige Schäden!!!

1.2 Vervielfältigung

Dieses Dokument steht im Downloadbereich von <http://www.aaf-board.com> zur Verfügung. Es wird gebeten, bei Anfragen zu diesem Dokument auf diese Datenbank zu verweisen. Das Dokument wird nur hier gepflegt. Der jeweilige Stand ist in der Kopfzeile ersichtlich (Date & Rev.). Anregungen und Verbesserungsvorschläge bitte **nicht** per PN (persönliche Nachricht) richten, sondern im entsprechenden „Thema“ posten. Ebenso muss jede weitere Veröffentlichung des Dokumentes, auch nur Auszugsweise, von Janojano bzw. VisMan genehmigt werden.

Authors Janojano & VisMan		Co-Authors AAF-Board Friends		
Reference http://www.aaf-board.com	Betatester KainExpert	Date 2.5.2008	Rev 1.2	Based on KVM Version 2.0.5

2 Das Programm „Kathrein Video Manager“

Dies Programm wurde von VisMan speziell für den Sat-Receiver Kathrein UFS 910 entwickelt. Voraussetzung ist somit der genannte Receiver, sowie eine angeschlossene Festplatte (Festplatten Auswahl siehe im AAF Board). Zusätzlich sollte der „VLC Media Player“ heruntergeladen und installiert werden. Download zu finden unter „Extras > Info“.



[Das Microsoft .NET Framework 2.0](#) muss ebenfalls installiert werden. Dieses Programm ermöglicht Video Dateien in fast allen gängigen Formaten über die Festplatte am Kathrein Sat-Receiver abzuspielen. Außerdem verwaltet dieses Programm sämtliche „Videos“, welche zur Verfügung stehen. Umfangreiche Funktionen sind ebenfalls implementiert, welche unten detailliert beschreiben werden.

2.1 Download

Dieses Programm befindet sich in einer externen Datenbank. Der „Link“ ist jeweils im aktuellen „Thema“ AAF Digital HD Forum » Kathrein HDTV UFS 910 » Allgemeines→KVM –Kathrein Video Manager 2.x.x zu finden.

2.2 Installieren

Wie bereits oben beschreiben benötigt man zum Kathrein Video Manager noch den VLC Media Player und .NET Framework 2.0.

Authors Janojano & VisMan		Co-Authors AAF-Board Friends		
Reference http://www.aaf-board.com	Betatester KainExpert	Date 2.5.2008	Rev 1.2	Based on KVM Version 2.0.5

2.2.1 Kathrein Video Manager

Nach dem Download muss die Datei entpackt werden. Dafür wird ein Tool (z.B. WinRar) benötigt. Es befindet sich kein selbstinstallierbares Programm im Paket. Die Dateien können z.B. auf c:\programme\kvm entpackt werden. Die Startdatei ist kvm.exe (Ein Shortcut/Verknüpfung auf den Desktop ist sinnvoll).

Vista 64bit User: Ihr müsst die bestehende MediaInfo.dll in MediaInfo32.dll umbenennen und dann MediaInfo64.dll zu MediaInfo.dll. Diese Dateien befinden sich im KVM Verzeichnis.

2.2.2 VLC Media Player

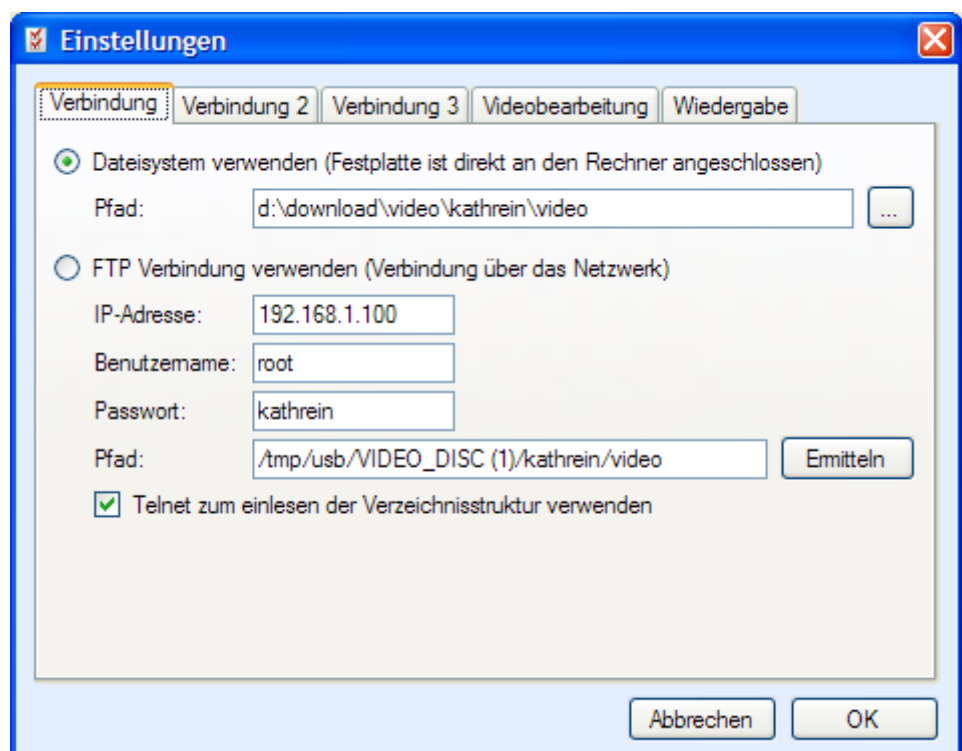
Nach dem Download einfach das Paket ausführen (z.B. die Version vlc-0.8.6f-win32.exe). Den Anweisungen folgen und installieren.

2.2.3 .NET Framework 2.0

Die heruntergeladene Datei „dotnetfx.exe“ ausführen und den Anweisungen folgen.

Somit sind alle notwendigen Programmteile installiert.

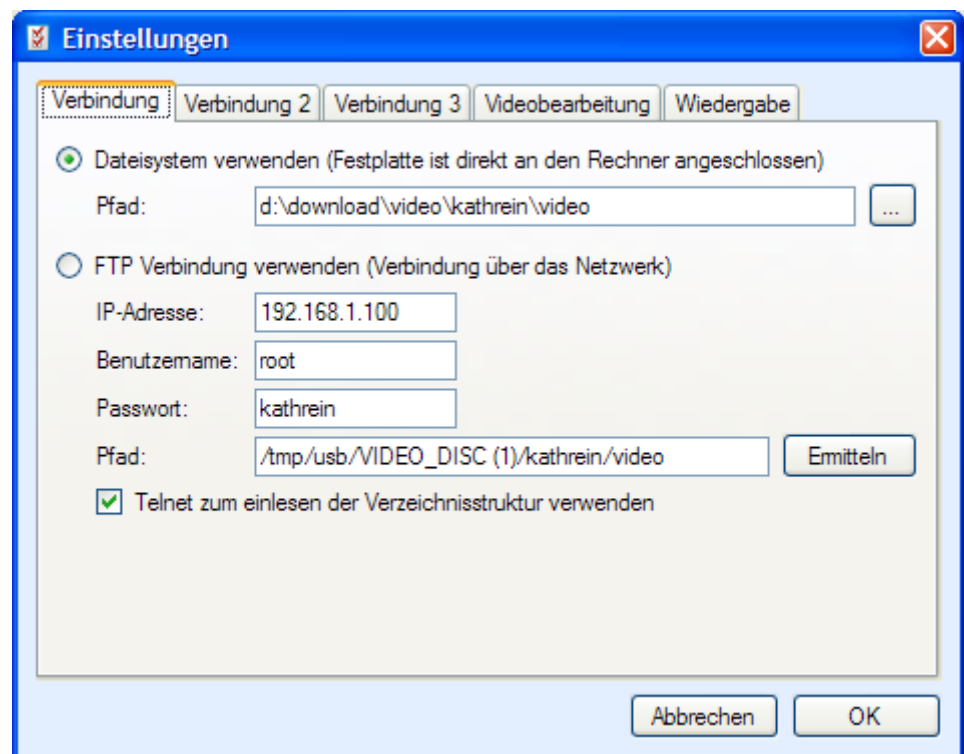
3 Konfigurieren / Einstellungen



Authors Janojano & VisMan		Co-Authors AAF-Board Friends		
Reference http://www.aaf-board.com	Betatester KainExpert	Date 2.5.2008	Rev 1.2	Based on KVM Version 2.0.5

3.1 Erster Start

Beim ersten Start müssen ein paar Einstellungen gemacht werden. Folgendes „Fenster“ erscheint:



Hier muss die Verbindung definiert werden (kann später geändert werden).

Es wird hierbei unterschieden, ob die Verbindung zu den Video Dateien direkt auf der Festplatte des Rechners (oder auf eine per USB angeschlossene externe Platte) oder über das Netzwerk auf die am Kathrein Receiver angeschlossene Festplatte hergestellt wird.

Dateisystem verwenden

Pfad: Wird hier nichts angegeben erstellt KVM sämtliche Dateien/Verzeichnisse direkt auf dem Hauptverzeichnis des Betriebssystems (z.B. c:\) → nicht zu empfehlen.

Ein sinnvoller Pfad wäre z.B. „c:\Video Dateien KVM“. Ich schlage vor den Pfad nicht manuell einzugeben, sondern die „Ordner suchen“ Funktion zu verwenden. Somit ist sichergestellt, dass das Verzeichnis auch vorhanden ist.

Authors Janojano & VisMan		Co-Authors AAF-Board Friends		
Reference http://www.aaf-board.com	Betatester KainExpert	Date 2.5.2008	Rev 1.2	Based on KVM Version 2.0.5

FTP Verbindung verwenden

Wenn die FTP Verbindung verwendet werden soll, muss der Kathrein Receiver lauffähig im gleichen Netzwerk wie der PC sein und ein FTP-Server (vsftpd/ProFTPD) auf dem Receiver laufen (Standard beim AAF-Image). Weitere Infos findest Du hierzu im AAF Board.

IP-Adresse/Benutzername/Kennwort: Die IP-Adresse muss entsprechend deiner Netzwerkkonfiguration eingegeben werden. Hier handelt es sich um die **IP-Adresse des Kathrein Receivers**. Benutzername und Kennwort müssen normalerweise nicht verändert werden.

Pfad: Durch klicken auf „Ermitteln“ versucht KVM den Pfad der an den Receiver angeschlossenen Festplatte automatisch zu ermitteln (z.B. „/tmp/usb/VIDEO_DISC (1)/kathrein/video“), wobei „VIDEO_DISC“ hier die Datenträgerbezeichnung (Volume Label) der Festplatte ist. Bei abweichenden Konfigurationen kann der Pfad auch manuell eingegeben werden. Das Einlesen der gespeicherten Filme erfolgt standardmäßig per Telnet. Sollte das z.B. durch eine Firewall verhindert werden, kann die CheckBox „Telnet zum einlesen der Verzeichnisstruktur verwenden“ deaktiviert werden. Die Ermittlung erfolgt dann per FTP, was aber etwas länger dauert.

3.2

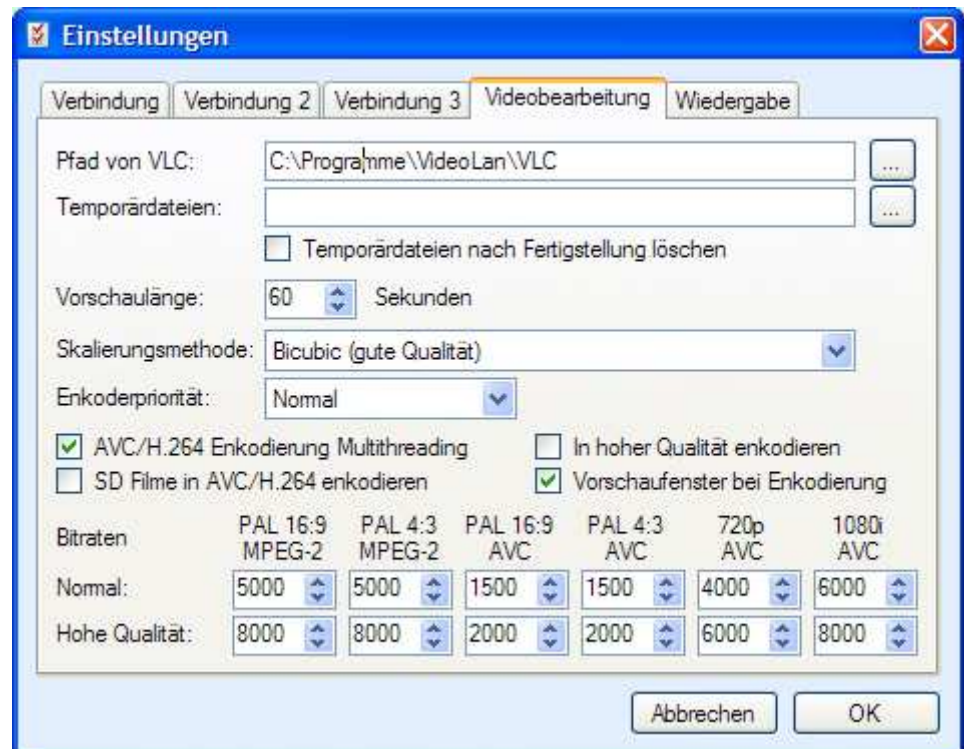
Verbindungen

Es können bis zu 3 Verbindungen definiert werden. Die erste Verbindung wird auf jeden Fall benötigt. Verbindung 2 und 3 können nach Bedarf konfiguriert und aktiviert werden. Somit besteht nun die Möglichkeit um z.B. die Verbindung zum Original Image im Flash des Receivers, eine Barry Allen Verbindung und eine lokale Platte festzulegen. Weitere Infos dazu im AAF Board.

Authors Janojano & VisMan		Co-Authors AAF-Board Friends		
Reference http://www.aaf-board.com	Betatester KainExpert	Date 2.5.2008	Rev 1.2	Based on KVM Version 2.0.5

3.3

Videobearbeitung



Hier werden die Grundeinstellungen festgelegt um Videodateien für den Kathrein Receiver zu konvertieren. Es können zusätzlich Einstellungen für die einzelnen Videodateien definiert werden. Siehe dann unter Punkt [4.1.4](#)

Pfad von VLC:

Hier steht der Standard Pfad des VLC Media Player drin. Dieser Pfad muss geändert werden, falls beim Installieren nicht der Standardpfad verwendet wurde.

Temporärdateien:

Hier kann das Verzeichnis definiert werden, wo die temporären Dateien erstellt werden. Wird nichts definiert, erstellt KVM die Dateien im KVM Verzeichnis unter „temp“.

Die „Checkbox“ Temporärdateien nach Fertigstellen löschen, erklärt sich von selbst.

VORSICHT: Wenn ein eigenes Temporärverzeichnis angegeben ist und die Option „Temporärdateien nach Fertigstellen löschen“ gesetzt ist, **wird das komplette Verzeichnis inkl. aller Unterverzeichnisse gelöscht**. Also **immer** ein Verzeichnis (z.B. x:\kvmtemp) anlegen und angeben das **ausschließlich** von KVM genutzt wird.

Authors Janojano & VisMan		Co-Authors AAF-Board Friends		
Reference http://www.aaf-board.com	Betatester KainExpert	Date 2.5.2008	Rev 1.2	Based on KVM Version 2.0.5

Vorschaulänge:

Hier kann die standardmäßige Länge der Vorschau festgelegt werden. Durch klicken auf die Schaltfläche „Vorschau“ (siehe Punkt [4.1.4.5](#)) dann diese Länge des Filmes bearbeitet und im VLC Player zur Kontrolle geöffnet.

Skalierungsmethode:

Wenn ein Video in der Größe angepasst (d.h. skaliert) werden muss (z.B. von 640x380 auf 720x576 Punkte) kann hier die dazu verwendete Methode festgelegt werden. Die Standardeinstellungen „Bicubic“ ist in den meisten Fällen optimal. Das Ergebnis der verschiedenen Methoden ist sehr oft eine Frage des persönlichen Geschmacks.

Enkoderpriorität:

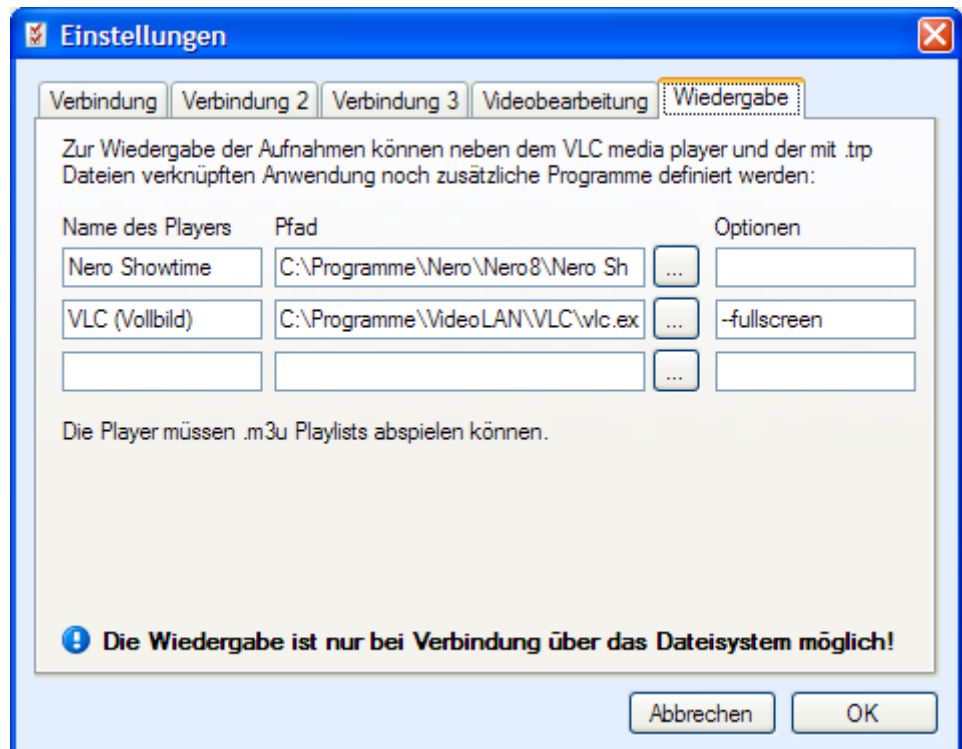
Hier kann festgelegt werden, wie hoch die Prozesspriorität beim enkodieren ist. Falls mit dem Computer gleichzeitig gearbeitet wird, empfiehlt sich die Einstellung „niedriger als normal“. Somit kann normal auf dem Computer gearbeitet werden.

Bitraten/Qualität:

Es empfiehlt sich die Bitraten nicht zu ändern. Experten können hier natürlich nach Ihren Wünschen die Einstellungen ändern. Falls die die Standard Qualität unbefriedigend ist, kann natürlich mit höheren Bitraten getestet werden.

Authors Janojano & VisMan		Co-Authors AAF-Board Friends		
Reference http://www.aaf-board.com	Betatester KainExpert	Date 2.5.2008	Rev 1.2	Based on KVM Version 2.0.5

3.4 Wiedergabe



Hier können andere Mediaplayer zur Wiedergabe der Video Dateien definiert werden. Die Wiedergabe funktioniert **nicht über die FTP Verbindung**, sondern nur auf der Festplatte des PCs.

4 Funktionen



KVM wurde entwickelt um Video Dateien oder DVDs ins richtige Format für den Kathrein Receiver zu konvertieren. Es werden folgende Dateien erstellt.

- Hauptverzeichnis mit dem Namen (Titel) des Videos
- Verzeichnis „~aufnahme“ welche die Video/Audio Dateien enthält
Dateien „aufnahme00.trp – aufnahmeXX.trp“: Video/Audio Dateien
Datei „aufnahme.idx“: Index Datei des Video
- Datei „aufnahme.ifo“ enthält interne Informationen, die der Receiver benötigt (PIDs, Video-/Audiotypen, etc.)
- Datei „info.xml“ Informationen siehe unten [4.1.3](#)

Authors Janojano & VisMan		Co-Authors AAF-Board Friends		
Reference http://www.aaf-board.com	Betatester KainExpert	Date 2.5.2008	Rev 1.2	Based on KVM Version 2.0.5

4.1 Neues Video (hinzufügen)

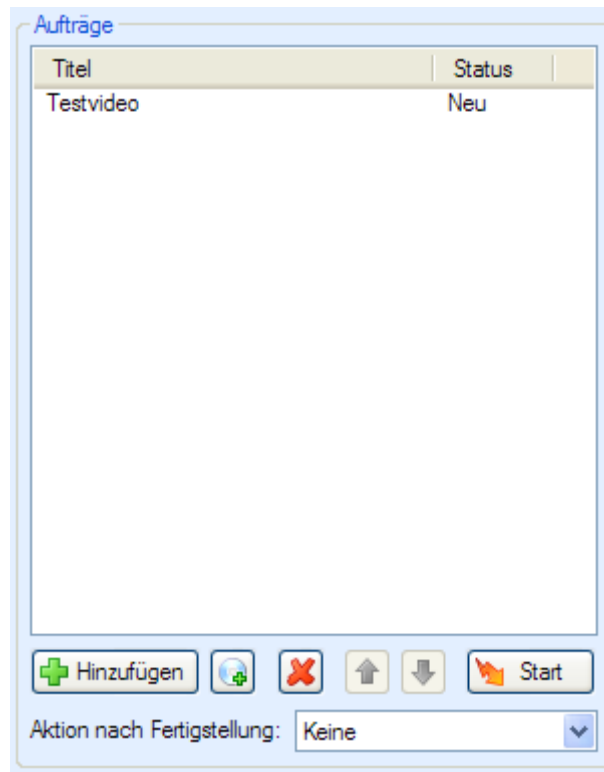
The screenshot shows the 'Neues Video hinzufügen' window. The 'Aufträge' table has one entry with 'Titel' 4.1.1 and 'Status' empty. Below the table are icons for adding, deleting, and other actions, along with a 'Start' button. The 'Informationen' section contains input fields for title, list text, detail (4.1.3), category, and program (Eigene Videos). The 'Verarbeitung' section has tabs for Video, Audio, Subtitles, and General. The Video tab is selected, showing target format (4.1.3) and various encoding options. There are also radio buttons for transcoding, multiplexing, or copying. A preview button is at the bottom right.

Durch  werden Videodateien oder  DVD Titel zur Liste der Aufträge hinzugefügt.

Es werden so ziemlich alle Videocontainer und darin enthalte Video- und Audioformate unterstützt. Z.B. Windows Media Video (WMV), Audio Video Interleave (AVI), Matroska (MKV), Flashvideos (FLV), und viele mehr.

Authors Janojano & VisMan		Co-Authors AAF-Board Friends		
Reference http://www.aaf-board.com	Betatester KainExpert	Date 2.5.2008	Rev 1.2	Based on KVM Version 2.0.5

4.1.1 Aufträge



4.1.1.1 Auftragsliste

Zeigt die Titel mit dem Status der Aufträge an. Es können mehrere Aufträge hintereinander abgewickelt werden (von oben nach unten). Hinzufügen

4.1.1.2 Hinzufügen

Mit dieser Funktion wird eine Videodatei zur Konvertierung in die Auftragsliste zugefügt.

Authors Janojano & VisMan		Co-Authors AAF-Board Friends		
Reference http://www.aaf-board.com	Betatester KainExpert	Date 2.5.2008	Rev 1.2	Based on KVM Version 2.0.5

4.1.1.3 DVD hinzufügen



Mit dieser Funktion kann direkt von einer DVD oder auch von DVD Dateien (VIDEO_TS/x.VOB) ein Video selektiert werden. **Wichtig: Es muss das Laufwerk bzw. der Pfad ausgewählt werden in dem sich das VIDEO_TS Verzeichnis befindet.** Es erscheinen dann die entsprechenden Titel. Falls es nicht klar ist, welcher Titel der Richtige ist, kann die Vorschau verwendet werden.

4.1.1.4 Entfernen

Mit dieser Funktion wird eine Videodatei zur Konvertierung aus der Auftragsliste entfernt.

4.1.1.5 Nach oben Schieben

Schiebt das selektierte jeweils um eine Position nach oben.

4.1.1.6 Nach unten schieben

Schiebt das selektierte jeweils um eine Position nach unten.

4.1.1.7 Start / Stop

Die Konvertierung wird gestartet / eine laufende Konvertierung wird gestoppt

4.1.1.8 Aktion nach Fertigstellung

Mit dieser Funktion kann eingestellt werden, was nach dem Abarbeiten der Auftragsliste passieren soll.

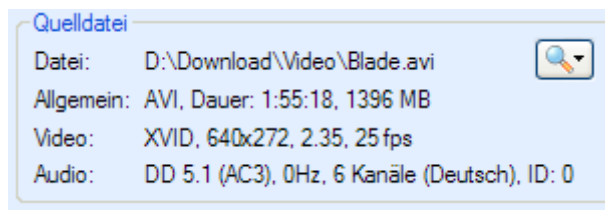
Authors Janojano & VisMan		Co-Authors AAF-Board Friends		
Reference http://www.aaf-board.com	Betatester KainExpert	Date 2.5.2008	Rev 1.2	Based on KVM Version 2.0.5

4.1.1.9 Mehrfachänderung



Mit der „Shift“ bzw. „Strg“ können mit der Maus mehrere Videos aus der Auftragsliste selektiert werden. Anschließend kann mit der „rechten Maustaste“ für alle diese Dateien die „Kategorie, Programm und Verarbeitung“ ausgewählt werden.


4.1.2 Quelldatei



4.1.2.1 Dateiname

Der Name der Quelldatei.

4.1.2.2 MediaInfo / Wiedergabe

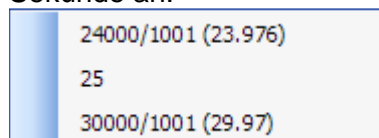
Weitere Details zur Quelldatei können hier  eingesehen werden (MediaInfo). Außerdem kann die Quelldatei via VLC Player oder einer verknüpften Anwendung (z.B. Nero Showtime) wiedergegeben werden.

4.1.2.3 Allgemein (Container)

Zeigt den Typ, die Dauer und die Größe der Videodatei an.

4.1.2.4 Videoinfo

Zeigt den Videotyp, Auflösung, Seitenverhältnis, sowie die Frames pro Sekunde an.



Sollte die Framerate eines Videos falsch erkannt werden kann diese mit einem Rechtsklick auf den Text geändert werden.

4.1.2.5 Audioinfo

Zeigt das Audiosystem, Kanäle und die Sprache an.

Authors Janojano & VisMan		Co-Authors AAF-Board Friends		
Reference http://www.aaf-board.com	Betatester KainExpert	Date 2.5.2008	Rev 1.2	Based on KVM Version 2.0.5

4.1.3 Informationen

4.1.3.1 Titel

Titel der Video Datei. Wird angezeigt bei den Aufnahmen. Gleich aufgebaut wie „Info-Taste“ und EPG

4.1.3.2 Listtext

Zusätzliche Kurzbeschreibung (z.B. „Folge 2“)

4.1.3.3 Detail

Videodetails. Gleich aufgebaut wie „Info-Taste“ und EPG

4.1.3.4 Kategorie

Auswahl unter welcher Kategorie das Video abgespeichert ist: Gleich aufgebaut wie „Info-Taste“ und EPG

4.1.3.5 Programm

Bei Aufnahmen wird z.B. „SAT 1“ angezeigt. Gleich aufgebaut wie „Info-Taste“ und EPG. Hier kann eine eigene Bezeichnung (z.B. „Urlaub 2008“) vergeben werden. Im Aufnahme-Archiv des Receivers können dann Filme nach dieser Rubrik gefiltert werden.

Authors Janojano & VisMan		Co-Authors AAF-Board Friends		
Reference http://www.aaf-board.com	Betatester KainExpert	Date 2.5.2008	Rev 1.2	Based on KVM Version 2.0.5

4.1.4 Verarbeitung

Verarbeitung

☒ Video neu enkodieren

Video Audio Untertitel Allgemein

Zielformat: PAL (16:9 Widescreen, MPEG-2)

☐ Hohe Qualität ☐ 2-Pass Enkodierung

☒ Ränder hinzufügen

☐ Bildrauschen verringern

☐ Transkodieren

Audio: DD 5:1 (AC3), 448k, 48000Hz, 6 Kanäle (Deutsch), ID: 0

Abstand oben/unten: 42

☐ Nur multiplexen (MPEG-Format)

☐ Nur kopieren (korrekte .ts Dateien)

Vorschau

4.1.4.1 Video neu enkodieren

4.1.4.1.1 Video

Video Audio Untertitel Allgemein

Zielformat: PAL (16:9 Widescreen, MPEG-2)

☐ Hohe Qualität ☐ 2-Pass Enkodierung

☒ Ränder hinzufügen

☐ Bildrauschen verringern

4.1.4.1.1.1 Zielformat

Es wird automatisch eine Zielformat ausgewählt, welches dem ursprünglichem Format am nächsten kommt. Dieses Zielformat kann nach Wunsch geändert werden. Normalerweise ist eine Änderung allerdings nicht sinnvoll.

Authors Janojano & VisMan		Co-Authors AAF-Board Friends		
Reference http://www.aaf-board.com	Betatester KainExpert	Date 2.5.2008	Rev 1.2	Based on KVM Version 2.0.5

4.1.4.1.1.2 Hohe Qualität

Diese „Checkbox“ setzt die Bitraten entsprechend den Einstellungen hoch und zusätzlich werden erweiterte (zeitaufwändige) Enkodierungsoptionen verwendet. Siehe unter [3.3](#). Ist nur zu empfehlen, wenn das normale enkodieren keine ausreichende Qualität bietet. Allerdings ist die Qualität stark vom Ausgangsmaterial abhängig. Hier hilft eigentlich nur testen weiter.

4.1.4.1.1.3 Ränder hinzufügen

Fügt schwarze Balken am oberen und unteren Rand hinzu um das Bildseitenverhältnis (16/9, 4/3) einzuhalten. Damit werden z.B. Super Cinemascope (Seitenverh. 2,3) nicht in der Höhe verzerrt.

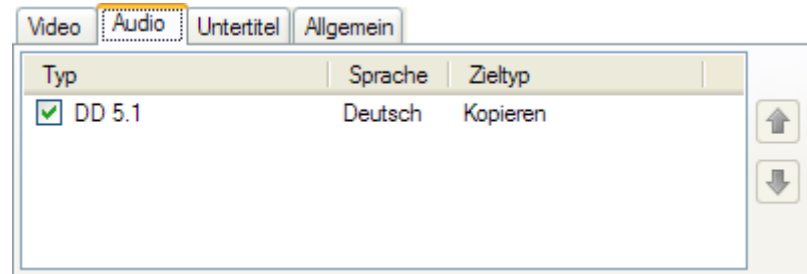
4.1.4.1.1.4 2-Pass Enkodierung

Bessere Enkodierungsergebnisse werden hiermit erzielt. Es sind jedoch 2 Video Enkodierungsdurchgänge notwendig (kann unter Umständen die Enkodierungszeit verdoppeln!).

4.1.4.1.1.5 Bildrauschen verringern

Bei schlechter Bildqualität der Quelle kann ein Rauschfilter (Noise Reduction) aktiviert werden.

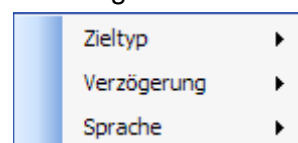
4.1.4.1.2 Audio



4.1.4.1.2.1 Liste der Audiospuren

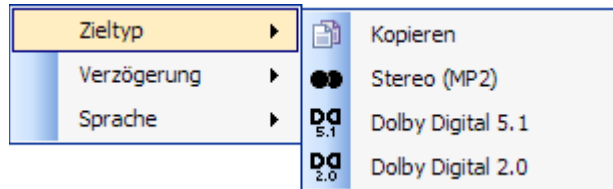
Zeigt eine Liste der vorhandenen Audiospuren an. Hier wird die Audiosprache ausgewählt. Es können auch mehrere Audiosprachen verwendet werden (falls vorhanden). Das Umschalten zwischen den Audiosprachen funktioniert mit der „gelben Taste“ auf der Fernbedienung. Mit Rechts-Klick sind noch Veränderungen an der gewählten Audiospur möglich (Sprache korrigieren, Zielformat ändern, Verzögerung).

4.1.4.1.2.2 Audioeigenschaften



Authors Janojano & VisMan		Co-Authors AAF-Board Friends		
Reference http://www.aaf-board.com	Betatester KainExpert	Date 2.5.2008	Rev 1.2	Based on KVM Version 2.0.5

4.1.4.1.2.3 Zieltyp



Kopieren extrahiert die Audiospur aus der Quelle und fügt sie unverändert in das Ziel ein.

Stereo / DD 5.1 / DD 2.0 wandelt das Audioformat in das entsprechende Zielformat um.

Der Receiver kann nur MPEG Stereo und DD 2.0/5.1 wiedergeben. Daher müssen alle anderen Formate in eines dieser Formate konvertiert werden. Eine Konvertierung ist auch erforderlich, wenn die Quelle eine von 25fps abweichende Framerate hat (sonst „ruckelt“ der Ton). Im Normalfall stellt KVM hier schon den richtigen Zieltyp ein und es muss nichts geändert werden.

4.1.4.1.2.4 Verzögerung

Hier kann eine Verzögerung der Audiodatei angewählt werden. Sollte also ein Video konstant asynchron sein, kann hier die entsprechende Verzögerung (in Millisekunden) eingegeben werden. Es sind positive, sowie negative Werte erlaubt.

4.1.4.1.2.5 Sprache

Falls die Audiodatei keine eindeutige Sprachzuweisung „deutsch etc.“, kann dies hier geändert werden. Es steht „Deutsch, English, Italienisch, Französisch und Spanisch“ zur Verfügung.

4.1.4.1.3 Untertitel



4.1.4.1.3.1 Untertitelart

Vorhandene Untertitel oder eine Untertiteldatei kann hier ausgewählt werden.

4.1.4.1.3.2 Dateiname

Hier wird die entsprechende Untertiteldatei ausgewählt.

Authors Janojano & VisMan		Co-Authors AAF-Board Friends		
Reference http://www.aaf-board.com	Betatester KainExpert	Date 2.5.2008	Rev 1.2	Based on KVM Version 2.0.5

4.1.4.1.3.3 Textgröße (1-5)

Falls Untertitel vorhanden sind, oder mit einer Untertiteldatei beigelegt werden kann die Textgröße verändert werden. Standardvorgabe ist 2,50. Die Schriftart ist Arial.

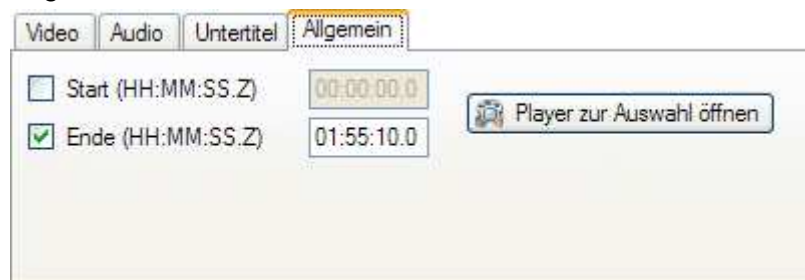
4.1.4.1.3.4 Position (% der Bildhöhe)

Hier wird die Position der Untertitel angegeben. 85% ist die Standardvorgabe. D.h. je kleiner der Wert, desto höher werden die Untertitel eingeblendet.

4.1.4.1.3.5 Erzwungene Untertitel

Steht nur bei DVDs oder DVD Dateien zur Verfügung. Damit sind Untertitel gemeint, welche in einem Video eingeblendet werden, wenn z.B. ein Dialog in einer Fremdsprache geführt wird.

4.1.4.1.4 Allgemein



4.1.4.1.4.1 Startzeit

Hier kann die Startzeit eingegeben werden. Mann kann somit den Anfang und/oder das Ende des Videos wegschneiden. Wird nichts angegeben, bleibt die Originallänge vorhanden.

4.1.4.1.4.2 Endzeit

Hier kann die Endzeit eingegeben werden. Mann kann somit den Anfang und/oder das Ende des Videos wegschneiden. Wird nichts angegeben, bleibt die Originallänge vorhanden.

4.1.4.1.4.3 Player zur Auswahl öffnen

Es wird der KVM Media Player geöffnet um die korrekte Start- bzw. Endzeit festzulegen.

Authors Janojano & VisMan		Co-Authors AAF-Board Friends		
Reference http://www.aaf-board.com	Betatester KainExpert	Date 2.5.2008	Rev 1.2	Based on KVM Version 2.0.5

4.1.4.2 Transkodieren

(Wird im nächsten Release entfernt) Konvertiert das Video nach MPEG-2 ohne es zu skalieren.

4.1.4.2.1 Audio

Hier kann die gewünschte Audioqualität ausgewählt werden.

4.1.4.2.2 Abstand oben/unten

Fügt schwarze Balken am oberen und unteren Rand hinzu um das Bildseitenverhältnis (16/9, 4/3) einzuhalten. Damit werden z.B. Super Cinemascope (Seitenverh. 2,3) nicht in der Höhe verzerrt. Die optimale Einstellung (von der Videodatei) wird vorgeben

4.1.4.3 Nur multiplexen

Wenn ein Video bereits im MPEG-2 Format vorliegt, muss dieses nicht neu enkodiert werden. So können z.B. bereits mit einem anderen Encoder vorbereitete Videos auf das Format des Receivers gebracht werden.

4.1.4.4 Nur Kopieren

Wenn ein Video bereits in einem für den Receiver brauchbaren MPEG-2 Transportstream Format vorliegt, werden hier nur die zusätzlich benötigten Dateien (info.xml, etc.) erstellt und dann auf die Platte kopiert. So können z.B. geschnittene Filme wieder zurück auf den Receiver gebracht werden.

4.1.4.5 Vorschau

Es wird entsprechend der definierten Vorschaulänge (siehe unter [3.3](#)) eine Videovorschau abgespielt.

4.1.4.5.1 Erweiterte Vorschau

Durch einen Rechts-Klick mit der Maus auf diesen Button sind verschiedene Startpositionen und Vorschaulängen wählbar.

Authors Janojano & VisMan		Co-Authors AAF-Board Friends		
Reference http://www.aaf-board.com	Betatester KainExpert	Date 2.5.2008	Rev 1.2	Based on KVM Version 2.0.5

4.1.4.6 Statusleiste

Enkodiere Video ... 00:00:19 / 00:00:35  Dauer: 00:00:07 Restdauer: 00:00:14

4.1.4.6.1 Aktueller Vorgang

Zeigt den Vorgang an wie: Enkodiere Video, Multiplexe Video/Audio, Kopiere aufnahme.ts ->aufnahmexx.trp

4.1.4.6.2 Fortschritt in Sekunden / Megabyte

Zeigt den Fortschritt in Zeit oder Megabyte je nach Vorgangsart

4.1.4.6.3 Fortschrittsbalken

Der Fortschritt des Vorganges wird grafisch dargestellt.

4.1.4.6.4 Verbrauchte Zeit

Aktuelle verbrauchte Zeit des Vorganges

4.1.4.6.5 Geschätzte Restzeit

Geschätzte Restzeit bis zum Ende des Vorganges

4.2 Video Laden



Authors Janojano & VisMan		Co-Authors AAF-Board Friends		
Reference http://www.aaf-board.com	Betatester KainExpert	Date 2.5.2008	Rev 1.2	Based on KVM Version 2.0.5

Wie im Fenster beschrieben können die Videodateien von einer externen Festplatte kopiert und zu einer Datei zusammengefügt werden. Diese Datei kann dann bearbeitet werden. Siehe auch unter Links: (6, [kopieren - schneiden - zurückkopieren - wie geht dass?](#)). Per FTP funktioniert dies auf die gleiche Weise. Es ist hier allerdings darauf zu achten, dass noch Erweiterungen auf den Receiver eingespielt werden müssen. Genauer ist im AAF-Board „[Lösung für FTP Übertragungsprobleme](#)“ zu finden.

4.3

Bearbeiten

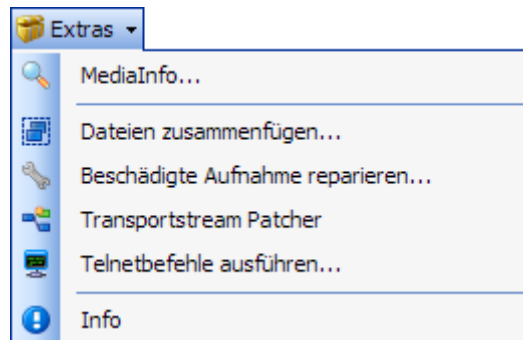
The screenshot shows a window titled "Infos bearbeiten - Dirty Jobs - Arbeit, die keiner machen will...". It contains the following fields and controls:

- Titel:** Dirty Jobs - Arbeit, die keiner machen will
- Listtext:** Höhlengräber
- Detail:** Klapperschlangenfänger, Bienenjäger, Fischverarbeiter oder Aasbeseitiger auf befahrenen Straßen: Es sind die unangenehmen und gefährlichen Jobs, die Mike Rowe interessieren. USA 2007. 49 Min.
- Kategorie:** Wissen & Bildung
- Programm:** DISCOVERY HD
- Start:** 02.02.2008 16:09:30
- Ende:** 02.02.2008 16:09:55
- Position:** 00:00:00
- ☐ Kindersicherung
-
-

Hier können die Informationen der Videos bearbeitet werden. Alle Videos, welche die Checkbox „**Kindersicherung**“ aktiviert haben, werden gelb hinterlegt. Es wird ein vierstelliger Zahlencode benötigt um das Video zu starten. Genauer wird im Usermanual von Kathrein beschrieben. Mit der Funktion „**Pos. Auf Anfang stellen**“ wird das Video beim nächsten start vom Anfang abgespielt. Der Kathrein Receiver merkt sich die letzte Position des Videos!

Authors Janojano & VisMan		Co-Authors AAF-Board Friends		
Reference http://www.aaf-board.com	Betatester KainExpert	Date 2.5.2008	Rev 1.2	Based on KVM Version 2.0.5

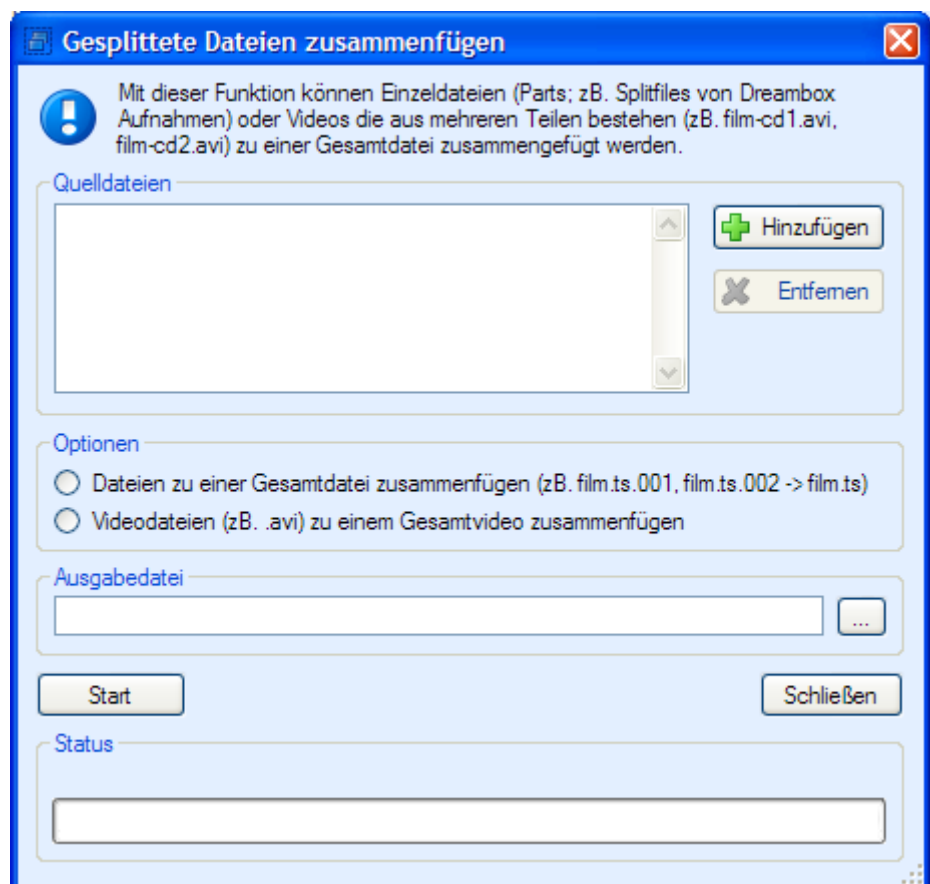
4.4 Extras



4.4.1 MediaInfo

Zeigt detaillierte Medieninfos zum ausgewählten Video.

4.4.2 Dateien zusammenfügen



Diese Funktion fügt (wie im Fenster beschrieben) mehrere Videodateien zu einer Einzelnen zusammen. **Eine Mischung von verschiedenen Dateiformaten ist nicht möglich!**

Authors Janojano & VisMan		Co-Authors AAF-Board Friends		
Reference http://www.aaf-board.com	Betatester KainExpert	Date 2.5.2008	Rev 1.2	Based on KVM Version 2.0.5

4.4.3 Beschädigte Aufnahme reparieren

Hier kann eine Beschädigte Aufnahme eventuell repariert werden. Es werden diverse Prüfungen durchgeführt, ob die einzelnen Dateien (info.xml, aufnahme.ifo, aufnahme.idx) korrekt sind. **Diese Funktion steht nur für lokale Videodateien (auf dem PC) zur Verfügung!**

4.4.4 Transportstream patcher

Diese Funktion bitte nur unter Anleitung von VisMan verwenden.

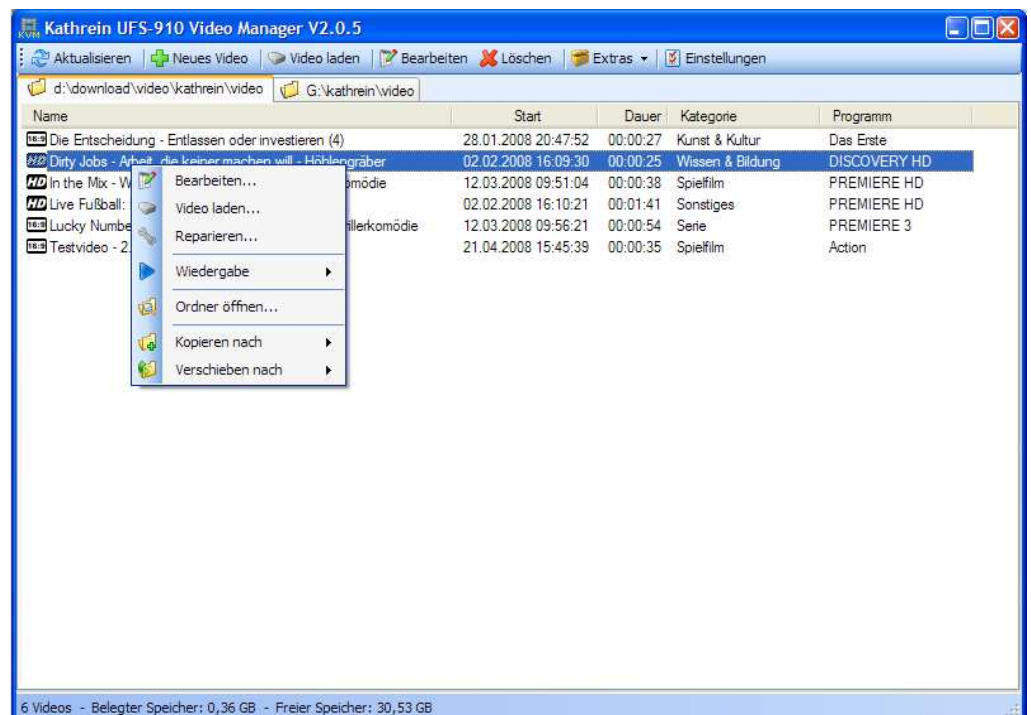
4.4.5 Telnetbefehle ausführen

Ermöglicht das Ausführen einzelner Befehle auf dem Receiver über Telnet.

4.4.6 Info

KVM Informationen

4.5 Funktionen in der Filmliste (Kontextmenü)



In dieser Version sind noch keinen Tastenbelegungen implementiert. Einige Funktionen können jedoch mit der rechten Maustaste ausgewählt werden. Die Funktionen sind bereits vorher beschrieben worden. Wenn mehrere Verbindungen definiert sind kann mit „Kopieren nach“ bzw. „Verschieben nach“ ein Film von einer Verbindung zur anderen transferiert werden.

Authors Janojano & VisMan		Co-Authors AAF-Board Friends		
Reference http://www.aaf-board.com	Betatester KainExpert	Date 2.5.2008	Rev 1.2	Based on KVM Version 2.0.5

5 Links

[Lösung für FTP Übertragungsprobleme](#)

[kopieren - schneiden - zurückkopieren - wie geht dass?](#)

6 FAQ

6.1 Wie kann ich enkodieren OHNE Bild-Qualitätsverlust?

- Gar nicht! Das ist technisch unmöglich!
Sobald ein Video neu enkodiert wird, kommt es zu einem Qualitätsverlust, auch wenn dieser nicht mit freiem Auge zu erkennen ist (z.B. mit Einstellung "Hohe Qualität").

6.2 BA installiert und Probleme mit der FTP Verbindung

- Teilweise funktioniert die FTP Verbindung nicht korrekt unter BA.
Hierzu gibt es folgende Lösung: [Samba](#)

6.3 Der neue Film wird nicht im Aufzeichnungsarchiv angezeigt

- Der Receiver lädt die Filmliste nur beim Starten oder beim verbinden der Festplatte. Um die Liste zu aktualisieren, den Receiver neu starten oder Festplatte aus-/einschalten bzw. ab-/anstecken.

6.4 Die FTP Übertragung bricht immer wieder mit einer Fehlermeldung ab

- Evtl. hilft hier eine Konfigurationsänderung des FTP Servers auf dem Receiver. Siehe hierzu: [Lösung für FTP Übertragungsprobleme](#)

7 Bekannte Probleme

7.1 Nach dem Hochladen eines Videos auf die Kathrein Festplatte

Nach dem Hochladen eines Videos über das Netzwerk (FTP oder SAMBA) muss der Receiver neu gestartet werden (oder Standby aus/ein).

Authors Janojano & VisMan		Co-Authors AAF-Board Friends		
Reference http://www.aaf-board.com	Betatester KainExpert	Date 2.5.2008	Rev 1.2	Based on KVM Version 2.0.5

8 Release Info

V 2.0.5

- Audiobitrate und Samplerate in Audioinfo
- DTS Audio immer auf DD 5.1 encoden
- Startposition bei Vorschau berücksichtigen
- Filmliste Kontextmenü: "Ordner öffnen" öffnet ein Windows Explorerfenster mit dem Ordner des Filmes
- Enkodierung: Bildrauschen verringern (Noise reduction) einstellbar
- Enkodierungsvorschau: Aktualisierungsintervall an Enkodierungsgeschwindigkeit angepasst (spart CPU-Ressourcen)
- Telnet Befehle ausführen (Extras)
- Aktion nach Fertigstellung: 1. Keine, 2. Computer herunterfahren, 3. Meldung auf dem TV (Popup) anzeigen oder 4. Receiver rebooten (Voraussetzung 3./4.: AAF Image und funktionierende Telnetverbindung)

V 2.0.4

- Audioaussetzer behoben
- Quellframerate änderbar (Rechtsklick auf Videoinfo bei Quellinformationen)
- Blauen Fensterhintergrund nur wenn Betriebssystem VisualStyles(Themes) unterstützt
- DVD: Wenn Seitenverhältnis geändert wurde (zB. 4:3 auf 16:9) -> Neu enkodieren
- Reparatur überarbeitet. idx und trps genauer prüfen
- 2-pass Enkodierung auswählbar (bessere Enkodierungsergebnisse, aber 2 Video Enkodierungsdurchgänge notwendig)
- .mov zur Dateiwahl hinzugefügt
- 30fps Video mit 50fps encoden
- Dateien zusammenfügen: MPG Format ermöglicht
- Untertitel: Framerate angepasst, neue Schrift (Arial), Textgröße und Position einstellbar

Authors Janojano & VisMan		Co-Authors AAF-Board Friends		
Reference http://www.aaf-board.com	Betatester KainExpert	Date 2.5.2008	Rev 1.2	Based on KVM Version 2.0.5

V 2.0.3

- FTP Verbindung an ProFTPD angepasst
- Neue MediaInfo.dll (0.7.6.3). Alte Version lieferte teilw. falsche Frameraten
- Fehler beim PAL 16:9 AVC Encoding behoben (Video wurde als 4:3 dargestellt)

V 2.0.2

- Fehler beim Einlesen von DVD ohne Sprachcode behoben
- Fehler bei der Audioenkodierung von 29.970fps Videos behoben
- Fehler das Filme im Hauptverzeichnis angelegt wurden behoben
- FTP Verbindung wartet bei Verzeichnis einlesen nicht mehr auf Bestätigung (226) vom Server (ProFTPD)
- Encoding Bitraten in den Einstellungen konfigurierbar
- Vorschaufenster für Enkodierungsvorgang (abschaltbar in Einstellungen)
- Audiodelay (+/- ms) und Sprache pro Audiostream einstellbar
- Skalierungsmethode in Einstellungen konfigurierbar
- Taskpriorität für Encoder in Einstellungen konfigurierbar




V 2.0.1 (Bug-Fix Release):

- Fehler beim Einlesen der Filme behoben wenn Verzeichnis ohne info.xml vorhanden ist
- Fehler bei "Nur Multiplexen" behoben
- Einstellungsdialog wurde beim Programmstart immer angezeigt, wenn nur FTP-Pfad eingetragen war
- DVD: Wenn bei "Video neu enkodieren" als Zielformat PAL MPEG-2 eingestellt ist, die Original-Framerate "25" ist und keine Untertitel gewählt wurden wird der Videotrack nur kopiert anstatt neu enkodiert zu werden.

Authors Janojano & VisMan		Co-Authors AAF-Board Friends		
Reference http://www.aaf-board.com	Betatester KainExpert	Date 2.5.2008	Rev 1.2	Based on KVM Version 2.0.5

V 2.0:

- Neuenkodierung mit AVC/H.264 (bessere Qualität bei weniger Plattenplatz) für SD/HD oder MPEG-2 für SD wahlweise
- DVD einlesen über eigene Schaltfläche mit Titelvahl und -vorschau
- Mehrere Audio-Sprachen
- Untertitel aus Datei (.sub, .srt, .ass) oder von DVD
- Start- und Endzeit können eingestellt = einfache Schnittfunktion (auch über integrierten KVM DirectShow Player)
- Reihenfolge der Aufträge veränderbar (Video nach oben/unten verschieben)
- Neues Video: Video abspielen über VLC oder verknüpfte Anwendung (Button neben Quelldateiname)
- ProjectX wird nicht mehr benötigt
- Multiplexen wird jetzt mit tsMuxer (Danke an roman76r!) gemacht. Der erstellte Transportstream wird dann falls notwendig gepatched um auf der Kathi abgespielt werden zu können (AC-3 Problem)
- Bis zu 3 Verbindungen definierbar (z.B. 2 x lokale Platte, 1 Netzwerk). Auswahl über Reiter oberhalb der Filmliste. Filme können von einer Verbindung zur anderen kopiert/verschoben werden (Rechtsklick)
- Statusleiste mit Anzahl der Videos (bei Dateisystem auch noch belegter und freier Speicher)
- Startzeit in Info Bearbeitung veränderbar
- Einstellungen überarbeitet
- Wiedergabe von Filmen von der Platte mit VLC oder verknüpfter Anwendung (zusätzliche Player können in den Einstellungen definiert werden; viele Player haben aber Probleme nach dem 1. Split [aufnahme01.trp])
- Rechtsklick Funktionen in Filmliste: "Bearbeiten", "Film laden", "Reparieren", "Wiedergabe"
- FTP Verbindung sollte jetzt auch mit ProFTPD funktionieren

Viel Spaß !   

Das Team