

Authors Janojano & VisMan		Co-Authors AAF-Board Friends		
Reference http://www.aaf-board.com	Betatester	Date 6.7.2008	Rev 1.3	Based on KCC Version 1.3

Kathi Control Center (KCC)

Kathi Control Center V1.3

Deutsch

Netzwerkverbindung

IP-Adresse: 192.168.178.100

Telnet

Telnet Benutzername: root

Telnet Passwort: kathrein

F1:	ls -ls	F7:	ifconfig
F2:	df	F8:	clear
F3:	mount	F9:	
F4:	ps	F10:	
F5:	free	F11:	
F6:	top	F12:	

FTP

FTP Benutzername: root

FTP Passwort: kathrein

Tools

Authors Janojano & VisMan		Co-Authors AAF-Board Friends		
Reference http://www.aaf-board.com	Betatester	Date 6.7.2008	Rev 1.3	Based on KCC Version 1.3

1	EINLEITUNG.....	3
1.1	HAFTUNGSAUSSCHLUSS.....	3
1.2	VERVIELFÄLTIGUNG	3
2	DAS PROGRAMM „KATHI CONTROL CENTER“	4
2.1	DOWNLOAD	4
2.2	INSTALLIEREN.....	5
2.3	UPDATE	8
3	EINSTELLUNGEN.....	9
3.1	SPRACHE/LANGUAGE	9
3.2	ERSTER START/NETZWERKVERBINDUNG.....	9
3.3	RECEIVER NEU STARTEN	10
3.4	TELNET	10
3.5	FTP.....	11
3.6	TOOLS.....	11
4	BARRY ALLEN (BA)	12
4.1	INFORMATIONEN.....	13
4.1.1	Aktualisieren.....	13
4.1.2	ba.log anzeigen.....	13
4.2	BA INSTALLIEREN.....	14
4.2.1	Barry Allen per FTP installieren.....	15
4.2.2	Barry Allen über USB Stick installieren.....	19
4.3	BA UPDATEN	23
4.4	BA DEINSTALLIEREN	24
4.5	BA PATCHEN	24
4.6	BOOTMENU INSTALLIEREN.....	25
4.7	IMAGE WECHSELN.....	26
4.8	IMAGE UMBENENNEN.....	27
4.9	IMAGE LÖSCHEN	27
4.10	SETTINGS KOPIEREN	28
4.11	SETTINGS SICHERN.....	28
4.12	SETTINGS RÜCKSICHERN.....	29
4.13	FLASHCOPY ERSTELLEN	30
4.14	NEUES BA IMAGE (.TAR.GZ) INSTALLIEREN	30
4.15	NEUES IMAGE (*.IMG) INSTALLIEREN	32
4.16	IMAGE DOWNLOADEN UND INSTALLIEREN	32
4.17	PROTOKOLL	33
5	FTP.....	33
6	TELNET.....	34
7	SYSTEMINFO.....	35
7.1	FILESYSTEM PRÜFEN/REPARIEREN	35
8	INFO	36
9	LINKS.....	36
10	FAQ.....	37
10.1	WIE KANN MAN BA INSTALLIEREN MIT ORIGINAL FIRMWARE IM FLASH?	37
11	RELEASE INFO	37

Authors Janojano & VisMan		Co-Authors AAF-Board Friends	
Reference http://www.aaf-board.com	Betatester	Date 6.7.2008	Rev 1.3
		Based on KCC Version 1.3	

1 Einleitung

Dieses Dokument soll eine Hilfestellung bei Problemen und Fragen bezüglich des Kathi Control Center (KCC) geben.

1.1 Haftungsausschluss

Das Team ist bemüht, das Dokument stets aktuell und inhaltlich richtig sowie vollständig anzubieten. Dennoch ist das Auftreten von Fehlern nicht völlig auszuschließen.

Das Team übernimmt keine Haftung für die Aktualität, die inhaltliche Richtigkeit sowie für die Vollständigkeit der in diesem Dokument eingestellten Informationen. Dies bezieht sich auf eventuelle Schäden materieller oder ideeller Art Dritter, die durch die Nutzung dieses Dokument verursacht wurden.

Wichtig!!!

Wir übernehmen keine Verantwortung für Datenverluste oder sonstige Schäden!!!

1.2 Vervielfältigung

Dieses Dokument steht im Downloadbereich von <http://www.aaf-board.com> zur Verfügung. Es wird gebeten, bei Anfragen zu diesem Dokument auf diese Datenbank zu verweisen. Das Dokument wird nur hier gepflegt. Der jeweilige Stand ist in der Kopfzeile ersichtlich (Date & Rev.). Anregungen und Verbesserungsvorschläge bitte **nicht** per PN (persönliche Nachricht) richten, sondern im entsprechenden „Thema“ posten. Ebenso muss jede weitere Veröffentlichung des Dokumentes, auch nur Auszugsweise, von Janojano bzw. VisMan genehmigt werden.

Authors Janojano & VisMan		Co-Authors AAF-Board Friends		
Reference http://www.aaf-board.com	Betatester	Date 6.7.2008	Rev 1.3	Based on KCC Version 1.3

2 Das Programm „Kathi Control Center“

Dies Programm wurde von VisMan speziell für den Sat-Receiver Kathrein UFS 910 entwickelt. Voraussetzung ist somit der genannte Receiver, sowie eine Netzwerkverbindung zum Receiver, sowie ein USB Stick

Systemvoraussetzung:

Windows XP, Windows Vista (32Bit oder 64Bit)
.NET Framework 2.0→Entweder via KVM installieren (falls noch nicht installiert) oder von MS downloaden.

Dieses Programm ermöglicht das Verwalten/Installieren/Updaten und Löschen von AAF Images. Ausserdem ist BA (Barry Allen), Bootmanger, FTP und Telnet eingeschlossen. Genauerer wird fortfolgend beschrieben.

2.1 Download

Das aktuelle Programm befindet sich im AAF Board.

Authors Janojano & VisMan		Co-Authors AAF-Board Friends	
Reference http://www.aaf-board.com	Betatester	Date 6.7.2008	Rev 1.3
		Based on KCC Version 1.3	

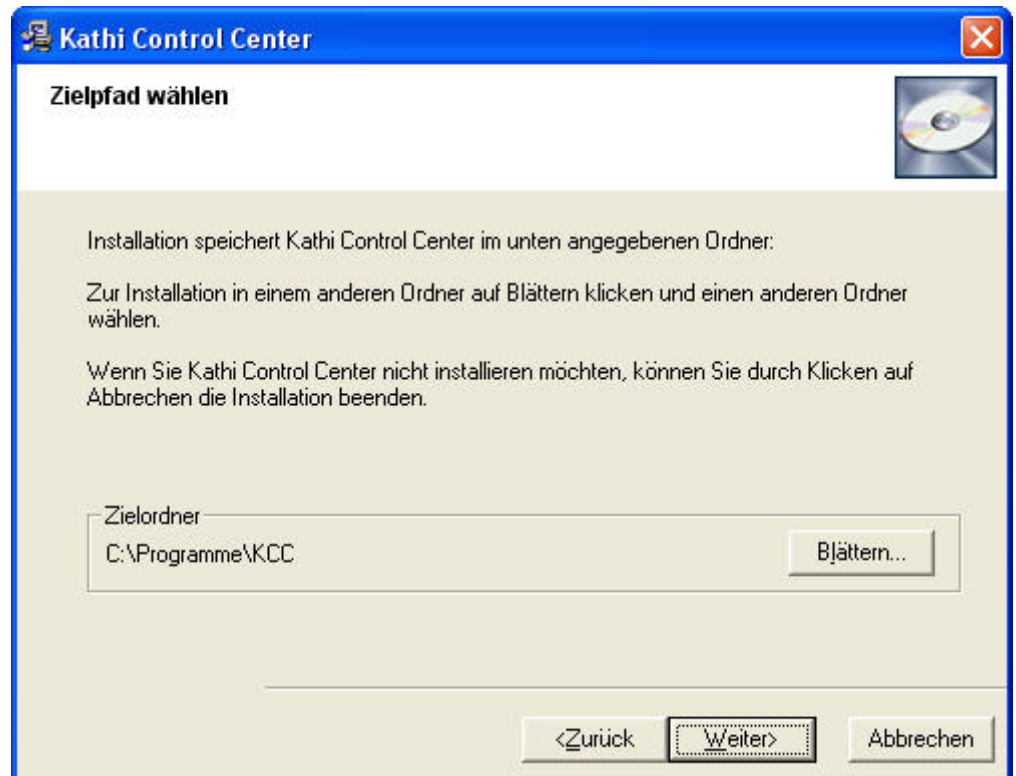
2.2 Installieren

Nach dem Download muss die Setup Datei (setup_kcc.exe) ausgeführt werden.



Bitte genau durchlesen und anschließend „Weiter“ drücken.

Authors Janojano & VisMan		Co-Authors AAF-Board Friends		
Reference http://www.aaf-board.com	Betatester	Date 6.7.2008	Rev 1.3	Based on KCC Version 1.3



Hier kann je nach Wunsch und Anforderungen der Zielordner geändert werden „Blättern“.

Authors Janojano & VisMan		Co-Authors AAF-Board Friends		
Reference http://www.aaf-board.com	Betatester	Date 6.7.2008	Rev 1.3	Based on KCC Version 1.3



Installation beginnt wenn „Weiter“ gewählt wird.

Authors Janojano & VisMan		Co-Authors AAF-Board Friends		
Reference http://www.aaf-board.com	Betatester	Date 6.7.2008	Rev 1.3	Based on KCC Version 1.3



nach dem „Fertigstellen“ kann das Programm via Start→Alle Programme→KCC→Kathi Control Center gestartet werden. Es wurde ebenfalls ein Shortcut auf dem Desktop erstellt.

2.3

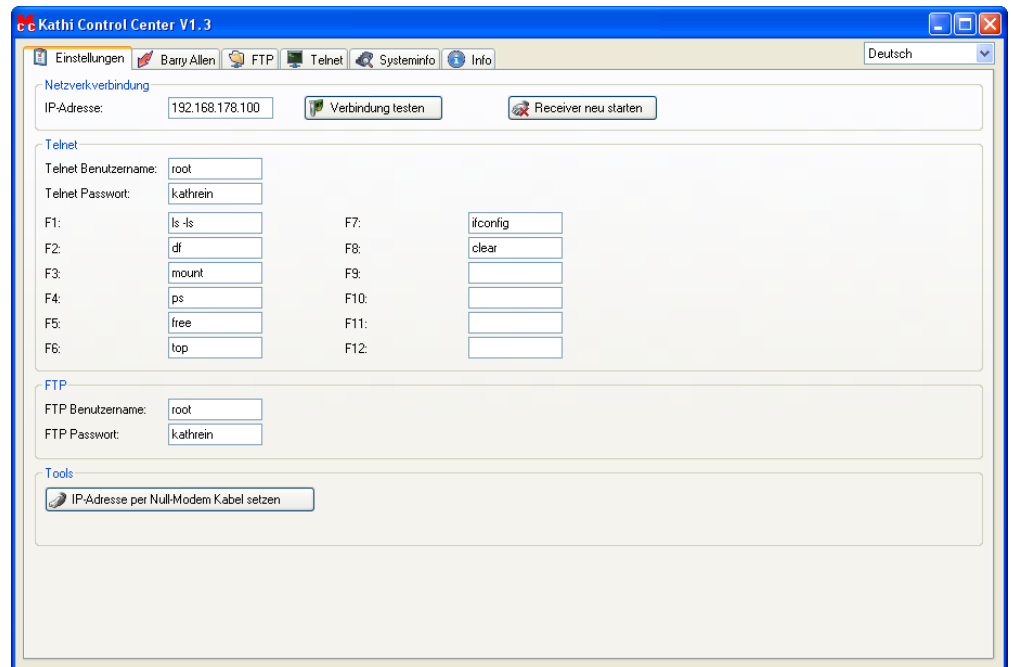
Update

Wenn KKC bereits installiert wurde, kann einfach die heruntergeladene „.rar“ Datei im Programm Verzeichnis von KCC entpackt werden. Z.Bsp. auf „c:\programme\kcc“. Bei der Aufforderung „Ersetzen bestätigen“ am einfachsten „Ja alle“ auswählen. Die Settings wie IP Adresse etc. bleiben erhalten.



Authors Janojano & VisMan		Co-Authors AAF-Board Friends	
Reference http://www.aaf-board.com	Betatester	Date 6.7.2008	Rev 1.3
		Based on KCC Version 1.3	

3 Einstellungen

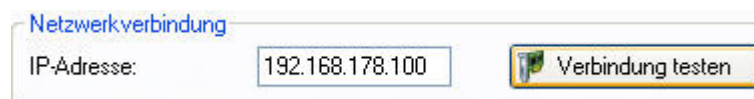


3.1 Sprache/Language



Die Sprache auswählen/select language
(Deutsch/Englisch/Italienisch/Russisch/Polnisch/Portugiesisch/Norwegisch/
Holländisch, Spanisch)

3.2 Erster Start/Netzwerkverbindung

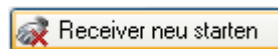


Nach dem ersten Start muss die IP-Adresse (oben) des Kathrein Receivers eingetragen werden. Ist ein Standart Kathrein Image installiert (wie z.Bsp. 1.05), ist die IP-Adresse 192.168.1.100 zu vergeben. Ist bereits ein AAF Image auf dem Receiver installiert und die Netzwerkeinstellungen sind bereits gemacht worden, ist entsprechend diese neue IP-Adresse einzutragen (z. Bsp. 192.168.178.100). Anschließend kann die Verbindung getestet werden.

Authors Janojano & VisMan		Co-Authors AAF-Board Friends		
Reference http://www.aaf-board.com	Betatester	Date 6.7.2008	Rev 1.3	Based on KCC Version 1.3



3.3 Receiver neu starten



Der Receiver wird neu gebootet/gestartet. Hiermit kann man z.Bsp. das Image vorher auf „Flash“ wechseln (siehe auch 4.7) und dann anschließend aus dem Flash starten (ohne BA Stick).

3.4 Telnet

Telnet

Telnet Benutzername:

Telnet Passwort:

F1: <input type="text" value="ls -ls"/>	F7: <input type="text" value="ifconfig"/>
F2: <input type="text" value="df"/>	F8: <input type="text" value="clear"/>
F3: <input type="text" value="mount"/>	F9: <input type="text"/>
F4: <input type="text" value="ps"/>	F10: <input type="text"/>
F5: <input type="text" value="free"/>	F11: <input type="text"/>
F6: <input type="text" value="top"/>	F12: <input type="text"/>

Hier werden die „Shortcut Befehle“, sowie die Telnet Login Daten hinterlegt. Sofern ein Original oder AAF Image installiert ist, müssen die Login Daten nicht verändert werden.

Es können bis zu 12 FTP Telnet Befehle definiert werden, welche dann direkt unter „Reiter“ Telnet zur Verfügung stehen.

Authors Janojano & VisMan		Co-Authors AAF-Board Friends		
Reference http://www.aaf-board.com	Betatester	Date 6.7.2008	Rev 1.3	Based on KCC Version 1.3

3.5 FTP



FTP

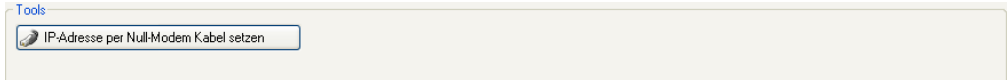
FTP Benutzername:

FTP Passwort:


Hier werden die FTP Login Informationen hinterlegt.
Sofern ein Original oder AAF Image installiert ist, müssen die Login Daten nicht verändert werden.

Sämtliche Änderungen werden in die Datei kcc.ini geschrieben.

3.6 Tools



Tools

 IP-Adresse per Null-Modem Kabel setzen

Hier kann mit einem Null-Modem Kabel die IP Adresse direkt im Flash geändert werden.



Netzwerkconfiguration

Der Receiver muss über ein Null-Modemkabel mit dem PC verbunden sein.

Serieller Anschluß (COM-Port):

IP-Adresse für den Receiver:

Gateway:

DNS-Server:

Der Computer muss jetzt mit einem Null-Modemkabel mit der Box verbunden sein.

Authors Janojano & VisMan		Co-Authors AAF-Board Friends		
Reference http://www.aaf-board.com	Betatester	Date 6.7.2008	Rev 1.3	Based on KCC Version 1.3

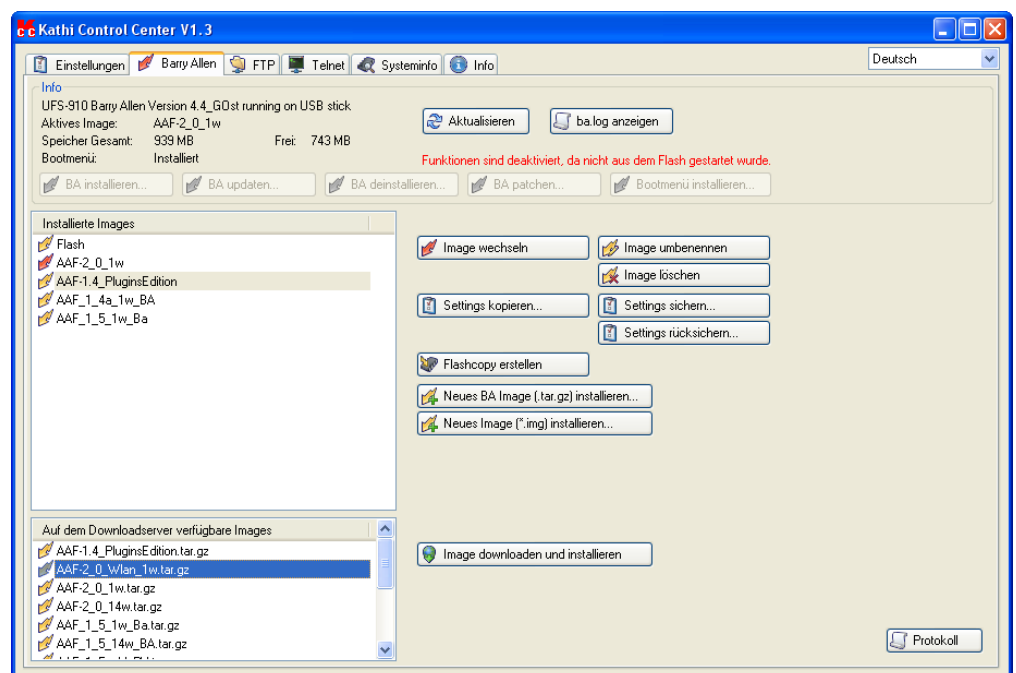
4 Barry Allen (BA)

Barry Allen (BA) ist ein Tool, welches das Starten eines Images über einen USB Stick ermöglicht. Es wird somit lediglich ein „Startbefehl“ auf dem Flash installiert. Sämtliche Programme/Images werden über den Stick gestartet. Somit können mehrere Images installiert werden, ohne den Flashspeicher zu benutzen. Weitere Informationen zu Barry Allen (BA) findest Du im AAF-Board.

Beim Wechseln auf den „Reiter“ Barry Allen werden sämtliche nötige Informationen aus dem Receiver ausgelesen.



Dies kann eine Weile dauern! Also nicht gleich unterbrechen.
Nach dem erfolgreichen Einlesen erscheint das Barry Allen Menu.



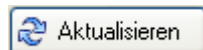
Authors Janojano & VisMan		Co-Authors AAF-Board Friends	
Reference http://www.aaf-board.com	Betatester	Date 6.7.2008	Rev 1.3
		Based on KCC Version 1.3	

4.1 Informationen

Folgende Informationen werden angezeigt:

- Installierte Barry Allen Version
- Aktives Images
- Speicherinformationen des USB Sticks
- Installierte Images (rot hinterlegt = aktives Image)
- Bootmenu Info (Installiert/Nicht installiert)
- Auf dem Server verfügbare Images

4.1.1 Aktualisieren



Liest alle BA Informationen neu ein.

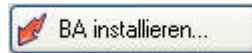
4.1.2 ba.log anzeigen



Liest die Datei ba.log aus.

Authors Janojano & VisMan		Co-Authors AAF-Board Friends	
Reference http://www.aaf-board.com	Betatester	Date 6.7.2008	Rev 1.3
		Based on KCC Version 1.3	

4.2 BA installieren



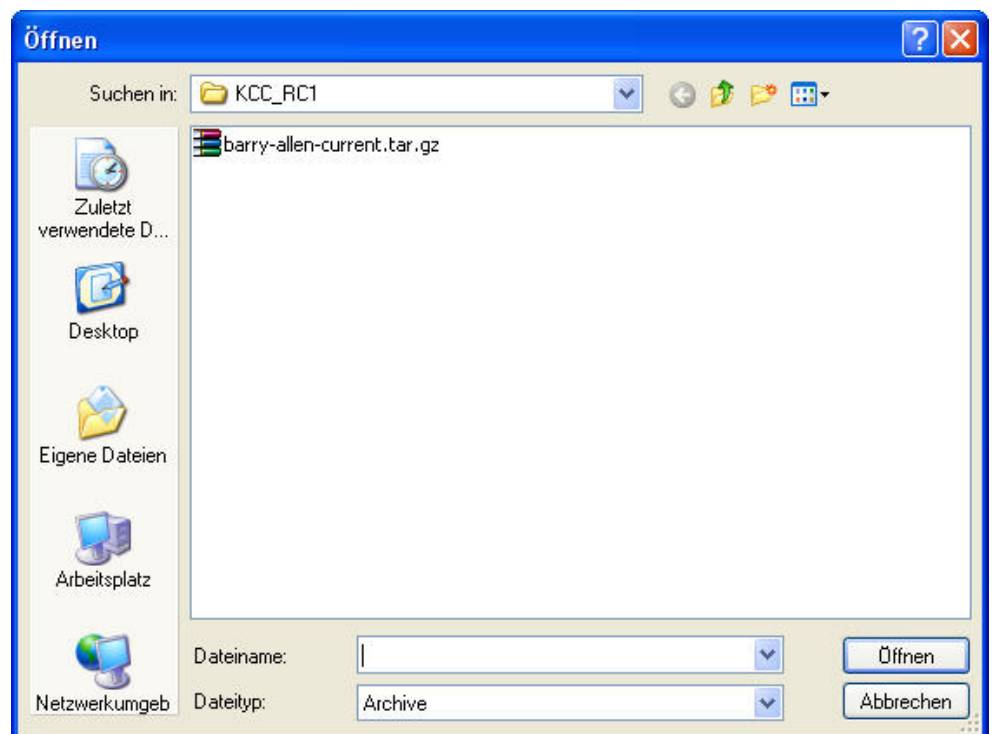
Diese Funktion steht nur zur Verfügung, wenn aus dem Flash gebootet wurde. Außerdem sollten keine weiteren USB Geräte wie externe Festplatte an der Box angeschlossen sein

Sofern Barry Allen noch nicht installiert wurde oder Barren Allen neu installiert werden soll, ist diese Funktion zu wählen.

Ein Popup Fenster erscheint. Hier wird das aktuelle Barry Allen File ausgewählt.

Die aktuelle Version wird jeweils mit dem Kathi Control Center (KCC) Releasewechsel mitgeliefert. Infos und Releasewechsel findest du im AAF Board.

Achtung: Sämtliche Dateien auf dem USB Stick werden gelöscht.



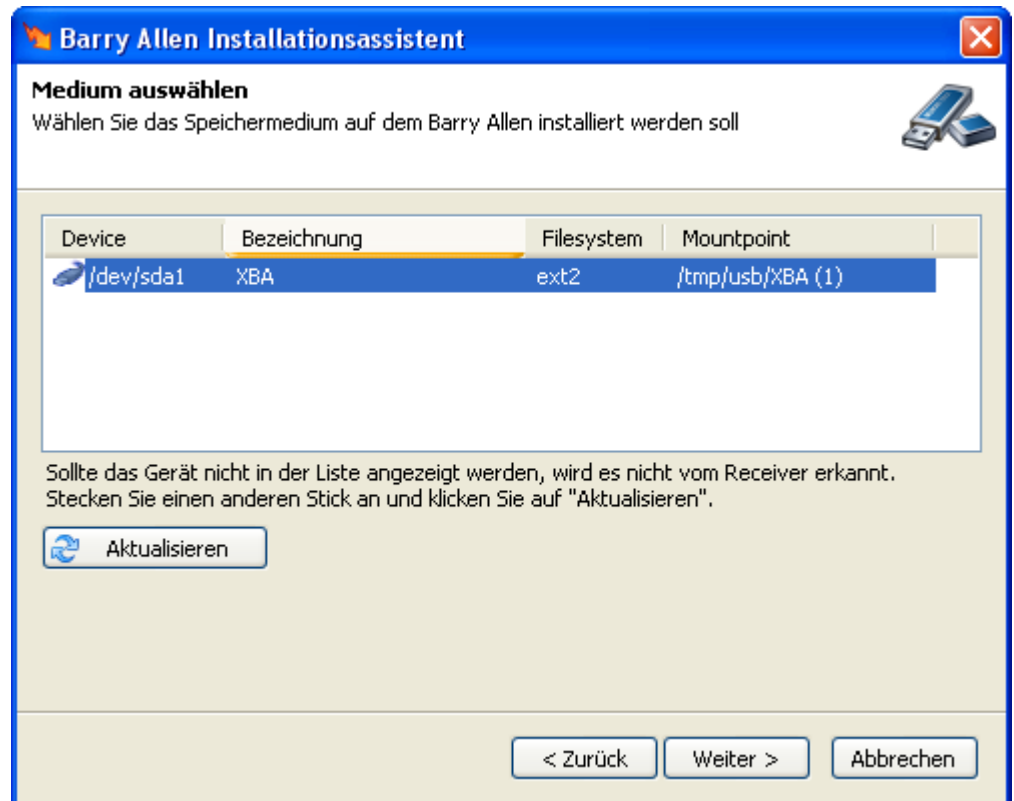
Authors Janojano & VisMan		Co-Authors AAF-Board Friends		
Reference http://www.aaf-board.com	Betatester	Date 6.7.2008	Rev 1.3	Based on KCC Version 1.3

4.2.1 Barry Allen per FTP installieren



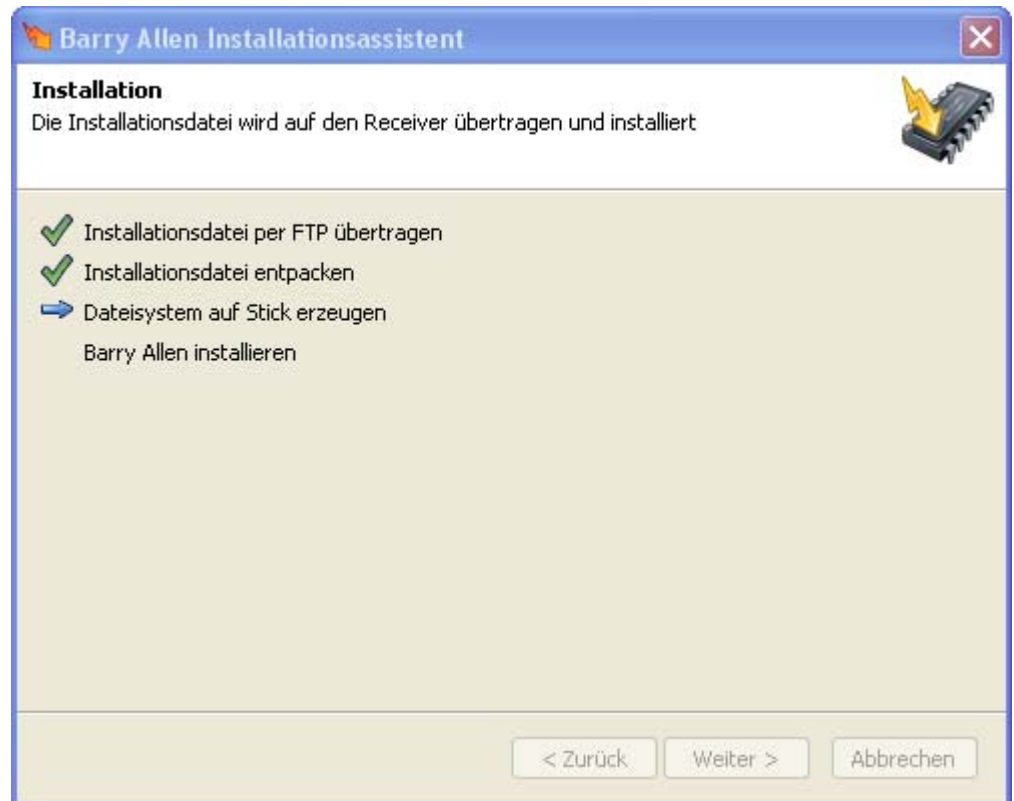
Sofern bereits ein Image mit FTP auf der Box ist (z.Bsp. AAF_1_4_1w), kann diese Variante ausgewählt werden.

Authors Janojano & VisMan		Co-Authors AAF-Board Friends	
Reference http://www.aaf-board.com	Betatester	Date 6.7.2008	Rev 1.3
		Based on KCC Version 1.3	



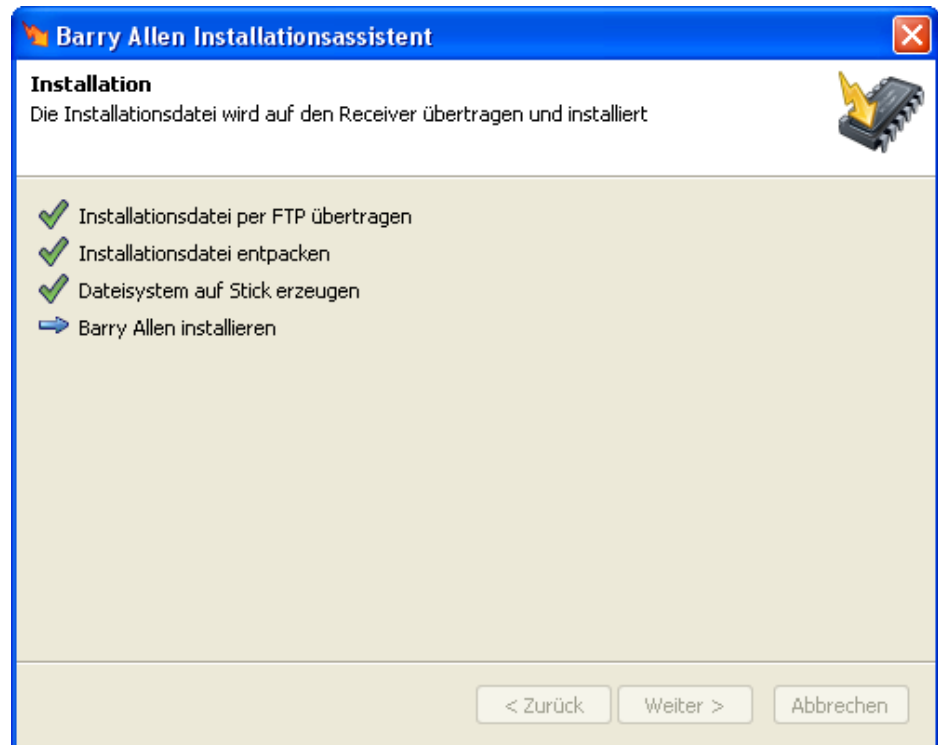
Hier muss das Medium (USB Stick) ausgewählt werden. Normalerweise muss der Mountpoint unter /tmp/usb/ zu finden sein. In diesem Falle ist es /tmp/usb/XBA (1), welches auch selektiert wurde. Ist noch kein USB Stick in die Box gesteckt worden, kann dies jetzt noch nachgeholt werden. Anschließend muss aber nochmals auf „Aktualisieren“ gedrückt werden.

Authors Janojano & VisMan		Co-Authors AAF-Board Friends		
Reference http://www.aaf-board.com	Betatester	Date 6.7.2008	Rev 1.3	Based on KCC Version 1.3

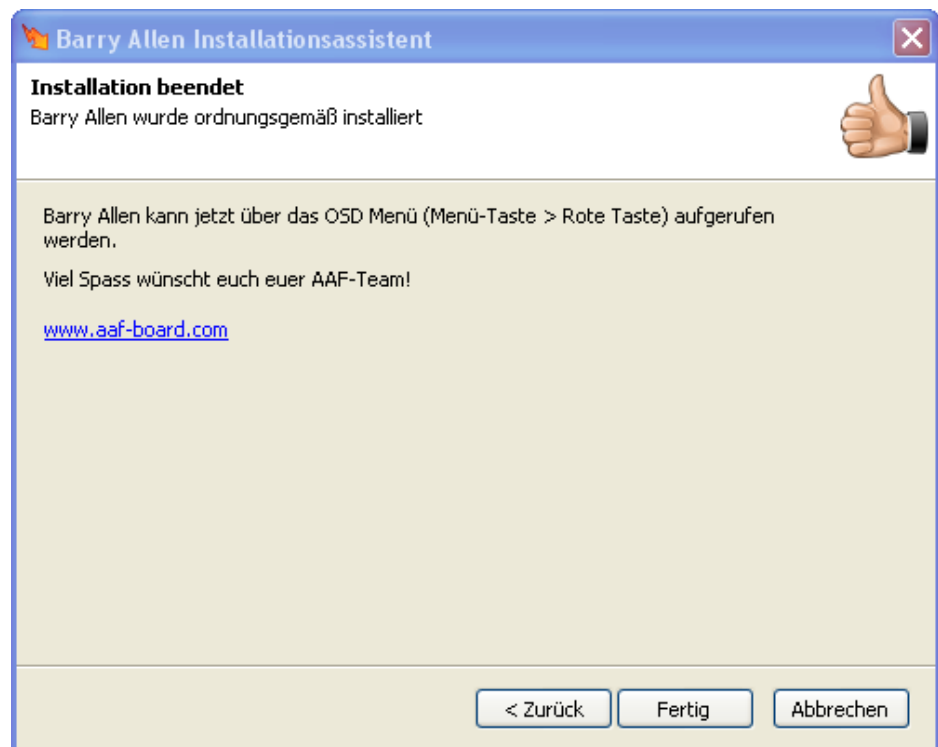


Die Barry Allen Installationsdatei wird auf den USB Stick übertragen und entpackt.

Authors Janojano & VisMan		Co-Authors AAF-Board Friends	
Reference http://www.aaf-board.com	Betatester	Date 6.7.2008	Rev 1.3
		Based on KCC Version 1.3	



Das Dateisystem wird auf dem Stick erzeugt und Barry Allen wird installiert.



Barry Allen wurde erfolgreich installiert.

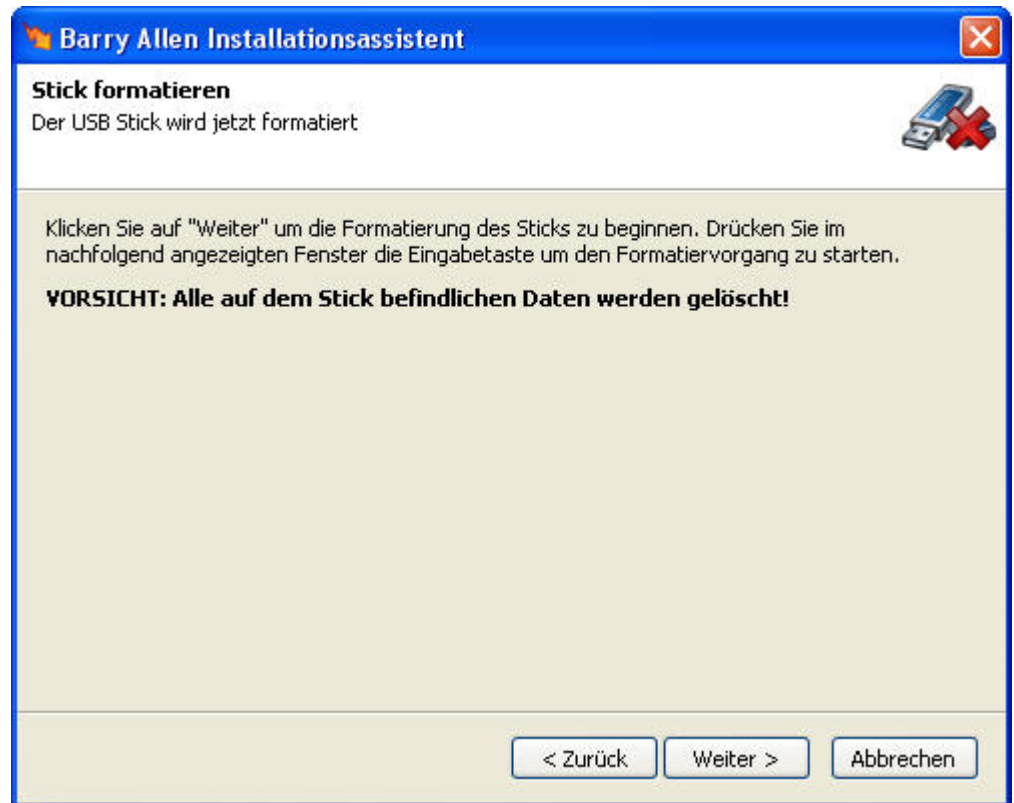
Authors Janojano & VisMan		Co-Authors AAF-Board Friends	
Reference http://www.aaf-board.com	Betatester	Date 6.7.2008	Rev 1.3
		Based on KCC Version 1.3	

4.2.2 Barry Allen über USB Stick installieren

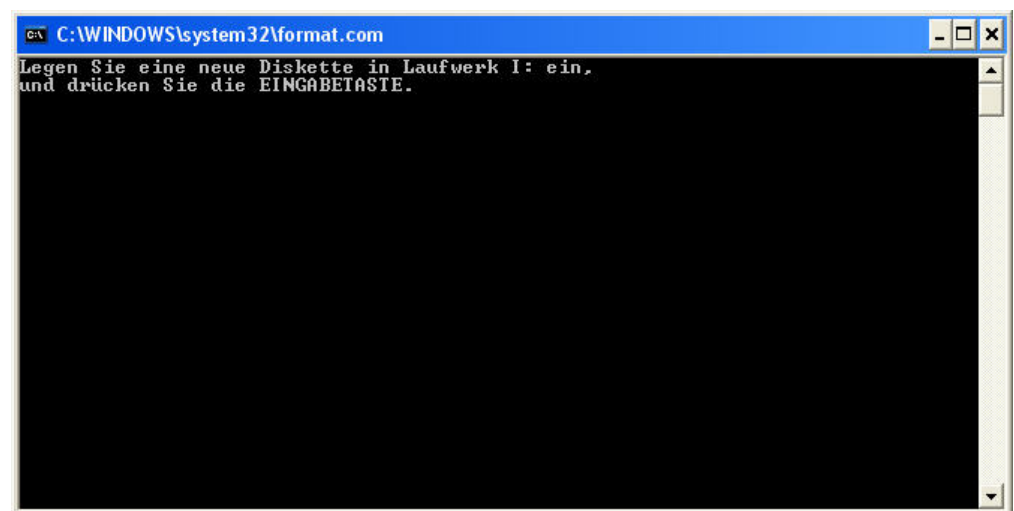


Ein USB Stick muss am PC eingesteckt werden. Welcher USB Stick verwendet werden sollte, ist im AAF Board zu finden unter [„USB Stick Liste für BA Tool“](#).

Authors Janojano & VisMan		Co-Authors AAF-Board Friends		
Reference http://www.aaf-board.com	Betatester	Date 6.7.2008	Rev 1.3	Based on KCC Version 1.3



Alle Daten auf dem USB Stick werden gelöscht!

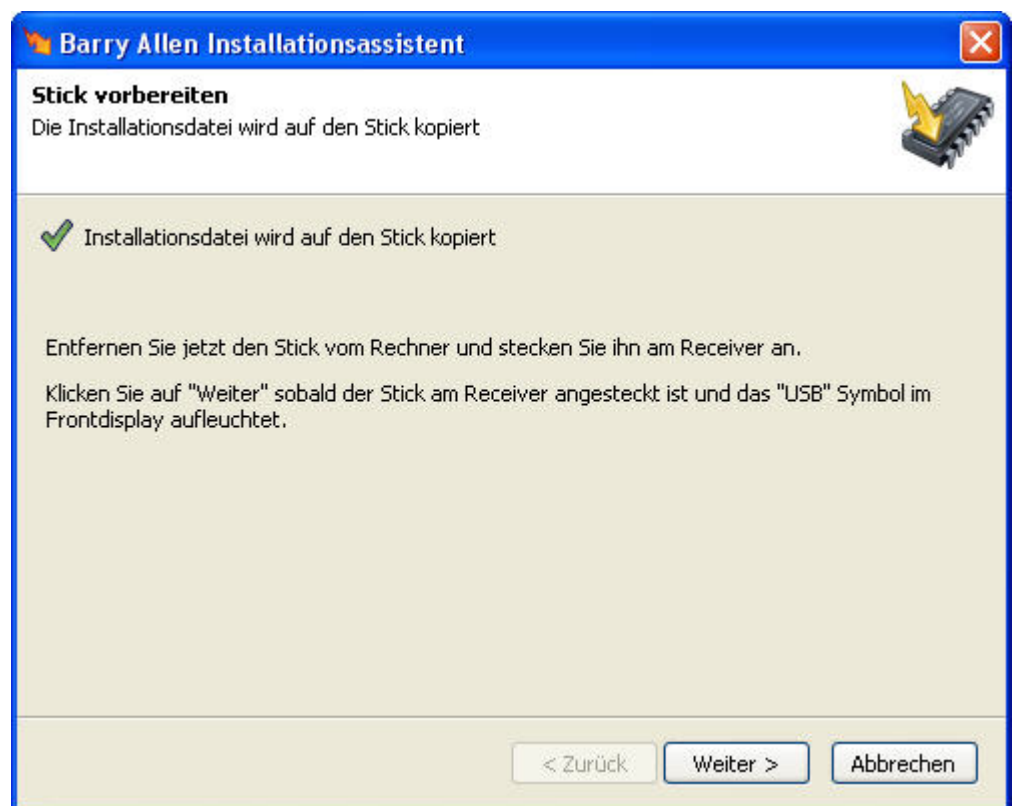


Doppelt hält besser: Alle Daten auf dem USB Stick werden gelöscht!

Authors Janojano & VisMan		Co-Authors AAF-Board Friends		
Reference http://www.aaf-board.com	Betatester	Date 6.7.2008	Rev 1.3	Based on KCC Version 1.3



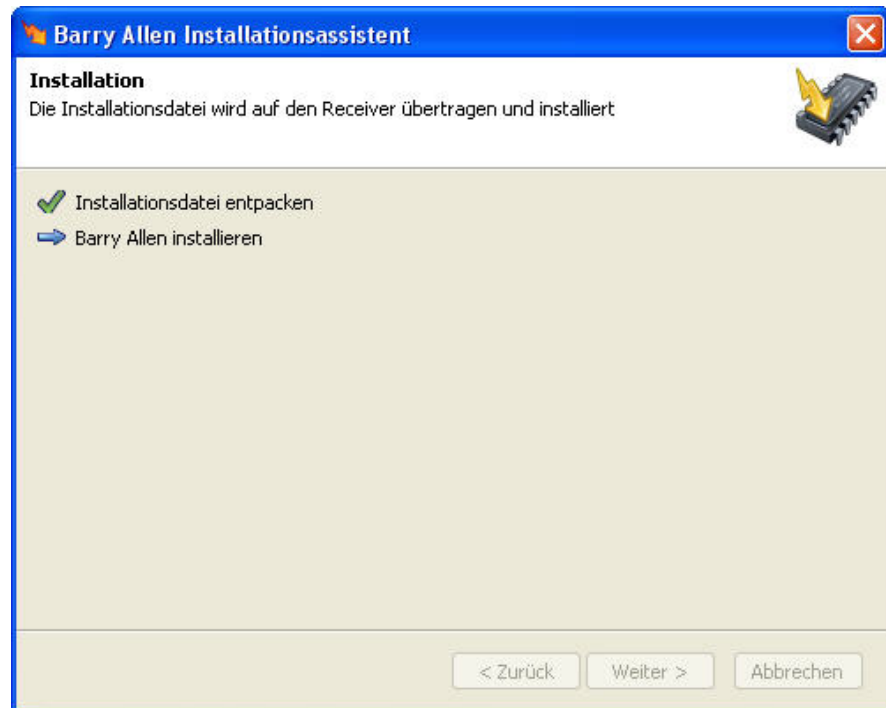
Meldung, dass der USB Stick für Barry Allen formatiert wurde.



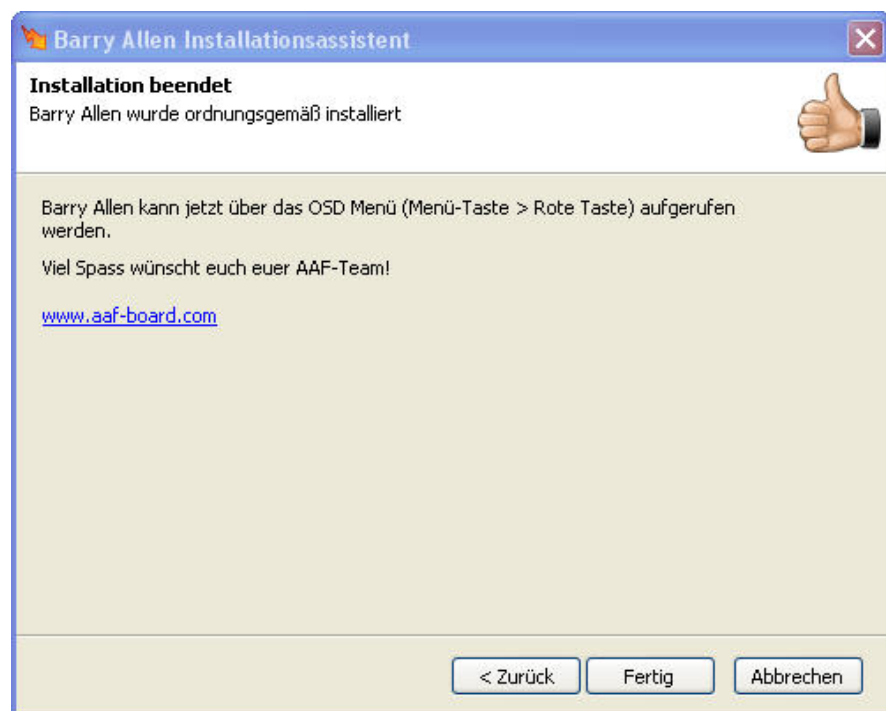
Den USB Stick vom PC entfernen. Aus Sicherheitsgründen empfehlen wir immer die Funktion „Hardware sicher entfernen“ zu verwenden.

Den USB Stick an einen der 3 USB Ports einstecken. Es spielt keine Rolle, welcher USB Port verwendet wird.

Authors Janojano & VisMan		Co-Authors AAF-Board Friends		
Reference http://www.aaf-board.com	Betatester	Date 6.7.2008	Rev 1.3	Based on KCC Version 1.3



Barry Allen wird installiert. Diese kann eine Weile dauern!



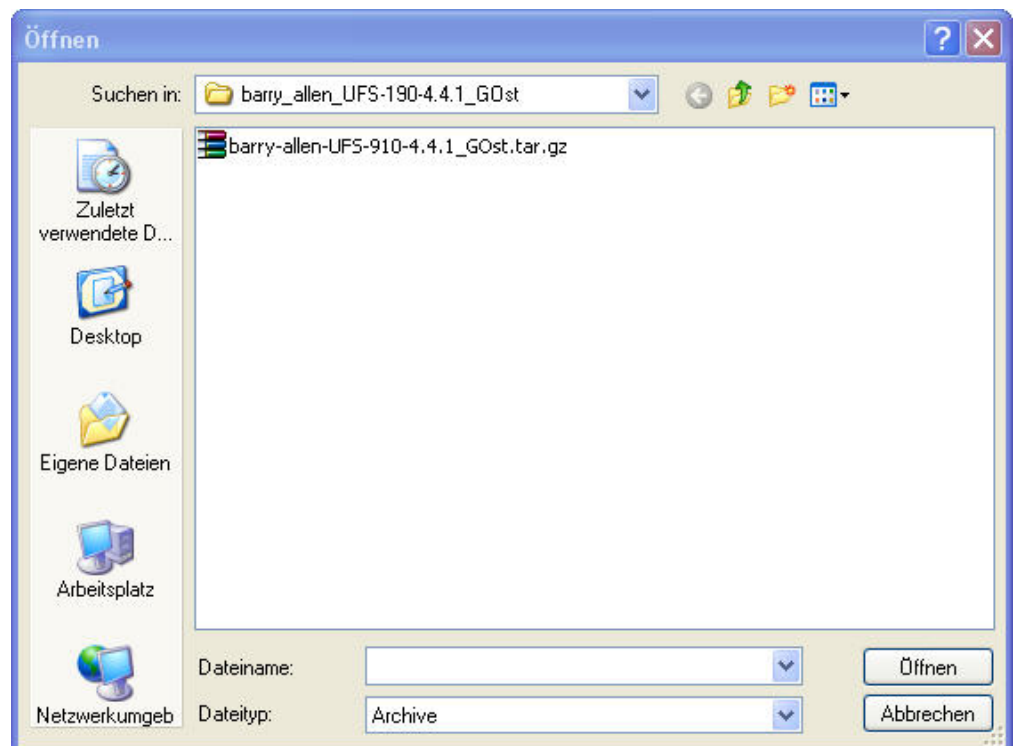
Die Barry Allen Installation wurde erfolgreich durchgeführt.

Authors Janojano & VisMan		Co-Authors AAF-Board Friends		
Reference http://www.aaf-board.com	Betatester	Date 6.7.2008	Rev 1.3	Based on KCC Version 1.3

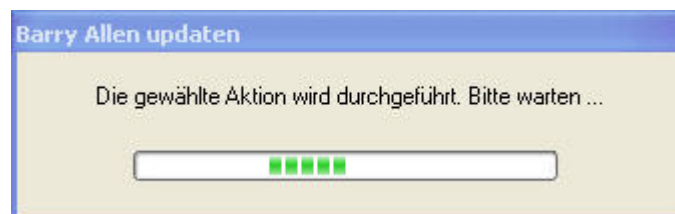
4.3 BA updaten



Diese Funktion steht nur zur Verfügung, wenn aus dem Flash gebootet wurde. Außerdem sollten keine weiteren USB Geräte wie externe Festplatte an der Box angeschlossen sein

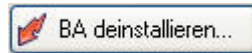


Die aktuelle BA Datei auswählen. Diese befindet sich bei KCC Releasewechsel im Programmverzeichnis von KCC oder im AAF Board.



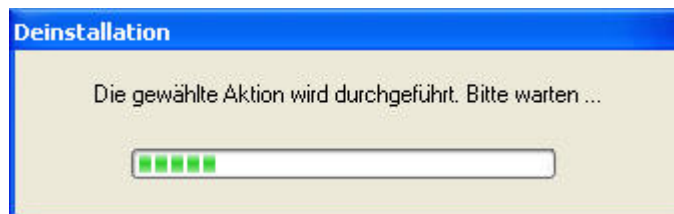
Authors Janojano & VisMan		Co-Authors AAF-Board Friends	
Reference http://www.aaf-board.com	Betatester	Date 6.7.2008	Rev 1.3
		Based on KCC Version 1.3	

4.4 BA deinstallieren

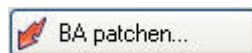


Diese Funktion steht nur zur Verfügung, wenn aus dem Flash gebootet wurde. Außerdem sollten keine weiteren USB Geräte wie externe Festplatte an der Box angeschlossen sein. Es muss ein USB Stick mit Barry Allen nach dem Starten aus dem Flash in die Box gesteckt werden.

Es werden im Flash die Einstellungen für das Starten von Barry Allen entfernt.

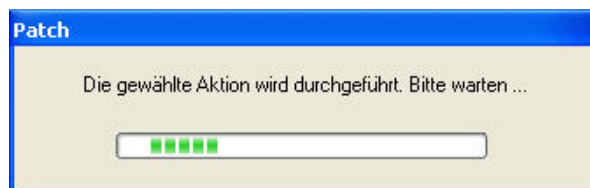


4.5 BA patchen



Diese Funktion steht nur zur Verfügung, wenn aus dem Flash gebootet wurde. Außerdem sollten keine weiteren USB Geräte wie externe Festplatte an der Box angeschlossen sein. Es muss ein USB Stick mit Barry Allen nach dem Starten aus dem Flash in die Box gesteckt werden.

Es werden die Einstellungen zum Barry Allen Starten in den Flashspeicher geschrieben.



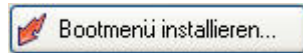
Das Patchen startet.



Patchen war erfolgreich.

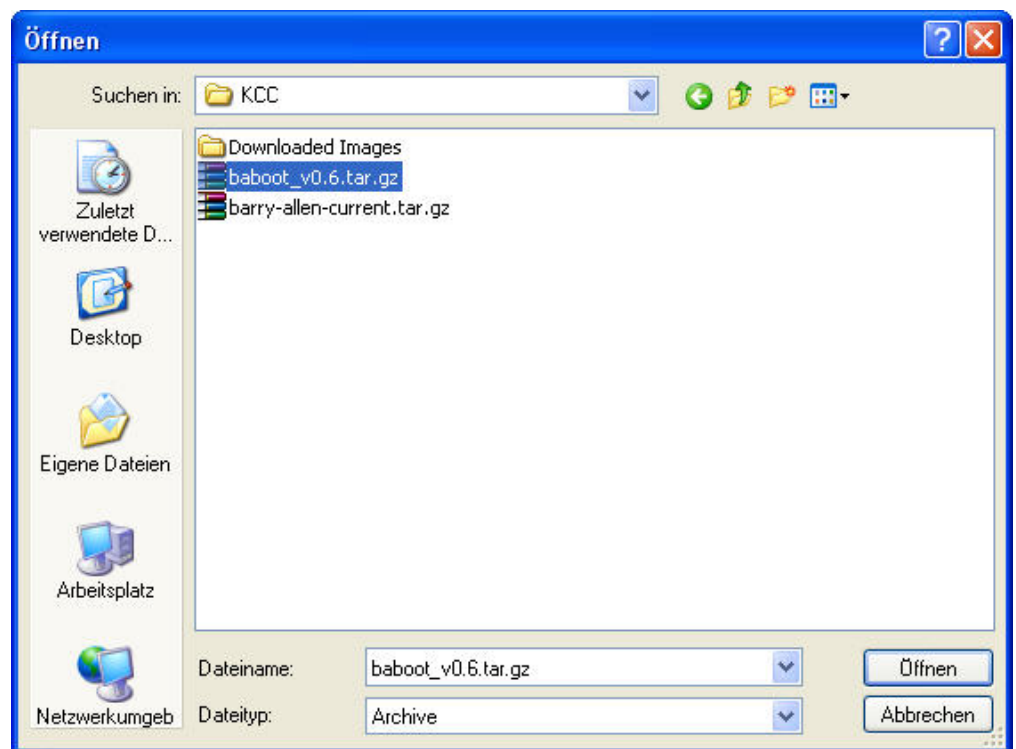
Authors Janojano & VisMan		Co-Authors AAF-Board Friends		
Reference http://www.aaf-board.com	Betatester	Date 6.7.2008	Rev 1.3	Based on KCC Version 1.3

4.6 Bootmenu installieren



Installiert ein Bootmenu. Mit diesem Bootmenu ist es möglich nach dem Start der Box ein Image zum Starten auszuwählen. Wird kein Image ausgewählt, startet das zuletzt ausgeführte Image.

Diese Funktion steht nur zur Verfügung, wenn aus dem Flash gebootet wurde.



Die aktuelle „baboot“ Datei auswählen. Diese befindet sich bei KCC Releasewechsel im Programmverzeichnis von KCC oder im AAF Board.



Bootmenu wird installiert.

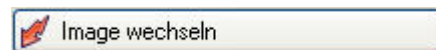
Authors Janojano & VisMan		Co-Authors AAF-Board Friends		
Reference http://www.aaf-board.com	Betatester	Date 6.7.2008	Rev 1.3	Based on KCC Version 1.3



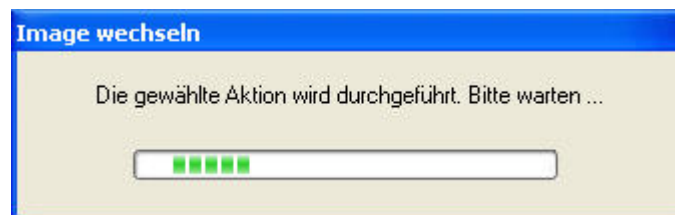
Das Bootmenu wurde erfolgreich installiert.

4.7

Image wechseln



Mit dieser Funktion wird das Startimage gewechselt. Das rot markierte Image ist jeweils das Startimage.



Nach dem Neustart wird das gewechselte Image gestartet. Es wird erst nach dem Neustart der Box das gewechselte Image „rot“ angezeigt.

Authors Janojano & VisMan		Co-Authors AAF-Board Friends	
Reference http://www.aaf-board.com	Betatester	Date 6.7.2008	Rev 1.3
		Based on KCC Version 1.3	

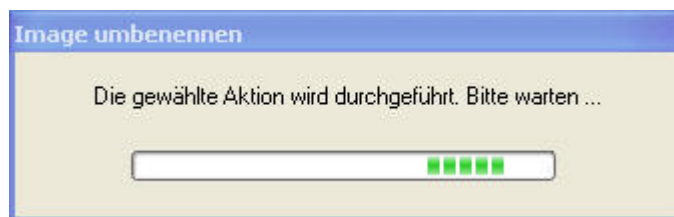
4.8 Image umbenennen



Mit dieser Funktion kann ein Image umbenannt werden. Das aktive Image (rot) kann nicht umbenannt werden. Um ein aktives Image umbenennen zu können muss vorher das Image gewechselt werden. Siehe auch oben unter 4.7

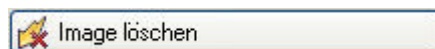


Hier wird der neue Name eingetragen (der ursprüngliche Name wird noch angezeigt).



Der Image wurde umbenannt.

4.9 Image löschen



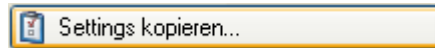
Mit dieser Funktion kann ein Image gelöscht werden. Einfach das installierte Image markieren und „Image löschen“ starten. Natürlich kann das Image „Flash“ und das rot markierte Image (aktives Image) nicht gelöscht werden.



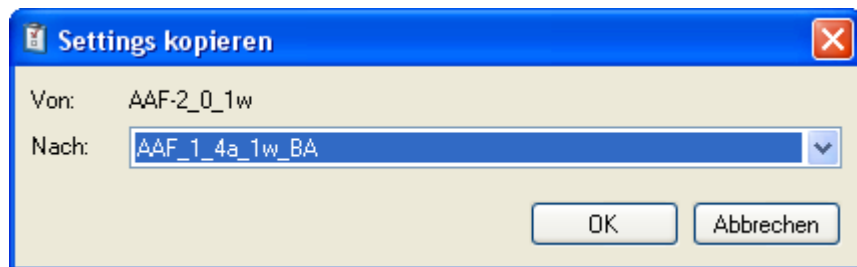
Das Image wurde erfolgreich gelöscht.

Authors Janojano & VisMan		Co-Authors AAF-Board Friends	
Reference http://www.aaf-board.com	Betatester	Date 6.7.2008	Rev 1.3
		Based on KCC Version 1.3	

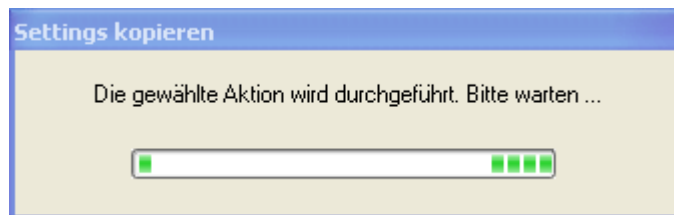
4.10 Settings kopieren



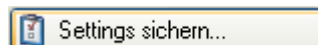
Mit dieser Funktion können die „Settings“ von einem Image zum anderen kopiert werden. Image auswählen (Von). Dann das Zielimage selektieren (Nach).



Die Settings werden kopiert.

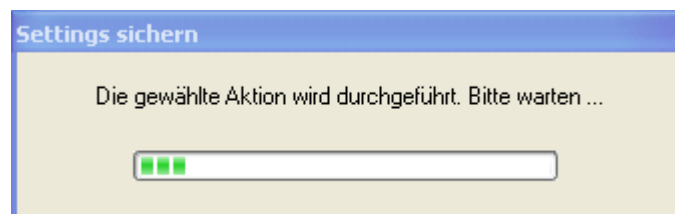
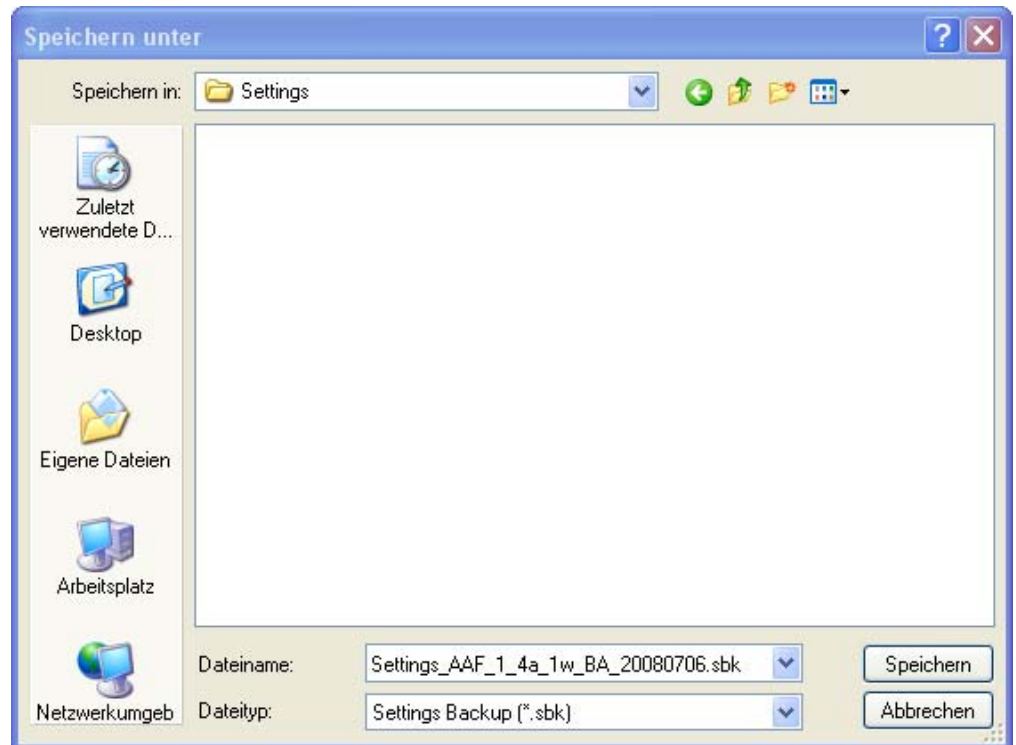


4.11 Settings sichern



Mit dieser Funktion können die Settings (Senderlisten, etc) eines beliebigen installierten Images gesichert werden. Es wird eine Datei erstellt, welche sich aus dem Namen des Images, sowie des Sicherungsdatums zusammensetzt. **Die Sicherung dauert eine Weile.** Dazu muss lediglich das Image selektiert werden und dann „Settings sichern“ auswählen.

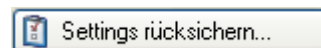
Authors Janojano & VisMan		Co-Authors AAF-Board Friends		
Reference http://www.aaf-board.com	Betatester	Date 6.7.2008	Rev 1.3	Based on KCC Version 1.3



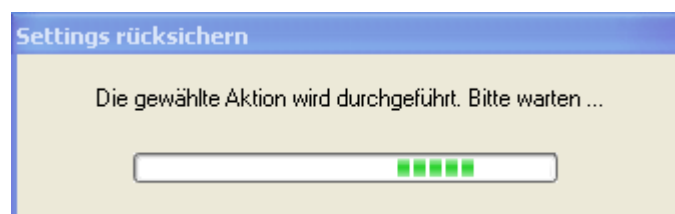
Die Datei wurde erstellt.

4.12

Settings rücksichern



Mit dieser Funktion können die gespeicherten Settings (siehe oben 4.11) wieder auf ein Image gespielt werden. Es kann auf ein beliebiges Image gespielt werden (Inklusive Flash-Image!) **Achtung sämtliche Settings im Image werden überschrieben!**



Authors Janojano & VisMan		Co-Authors AAF-Board Friends		
Reference http://www.aaf-board.com	Betatester	Date 6.7.2008	Rev 1.3	Based on KCC Version 1.3

4.13 Flashcopy erstellen



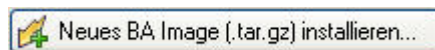
Diese Funktion steht nur zur Verfügung, sofern noch kein Flashcopy erstellt wurde.

Mit „Flashcopy erstellen“ wird das komplette Image aus dem Flash auf den USB Stick gespeichert.



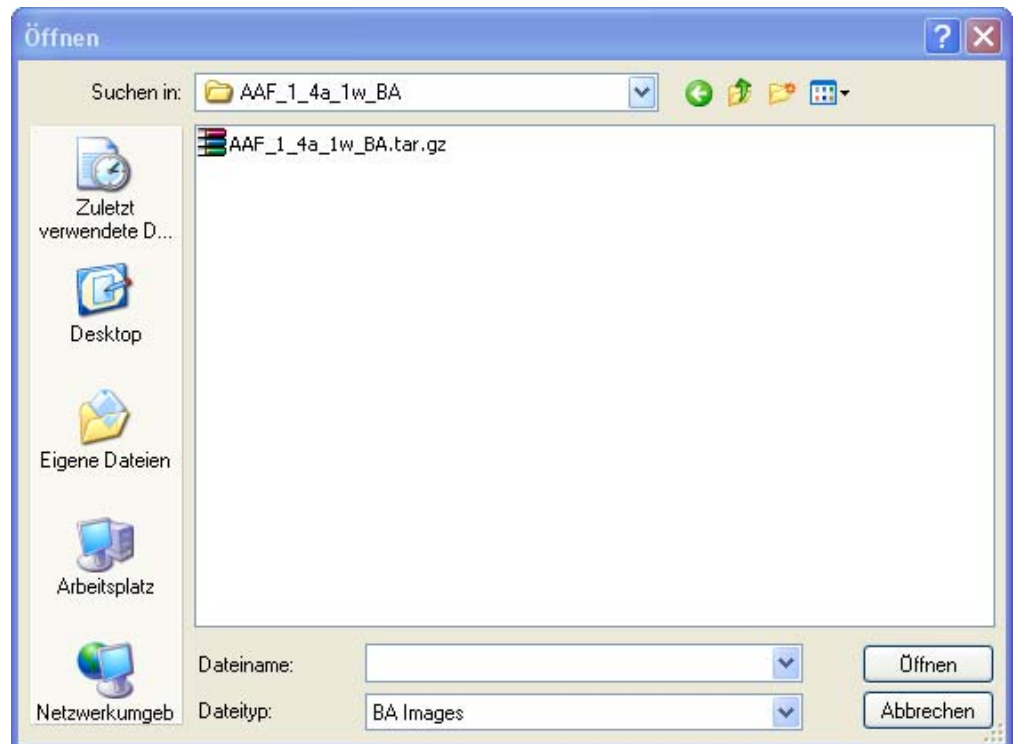
Nach Beendigung des Kopiervorganges wird das Image unter „Installierte Images“ als „Flashcopy“ angezeigt.

4.14 Neues BA Image (.tar.gz) installieren



Barry Allen USB Stick muss im Receiver sein!
Die BA Images findest du in der AAF Board Database.
BA Image auswählen.

Authors Janojano & VisMan		Co-Authors AAF-Board Friends		
Reference http://www.aaf-board.com	Betatester	Date 6.7.2008	Rev 1.3	Based on KCC Version 1.3



Es können die Settings (Channelist etc.) des aktuellen Images übernommen werden. Wird „Nein“ gewählt, werden die Settings des zu installierenden Images genommen.



Nach Beendigung der Installation wird das Image unter „Installierte Images“ angezeigt.

Authors Janojano & VisMan		Co-Authors AAF-Board Friends	
Reference http://www.aaf-board.com	Betatester	Date 6.7.2008	Rev 1.3
		Based on KCC Version 1.3	

4.15 Neues Image (*.img) installieren

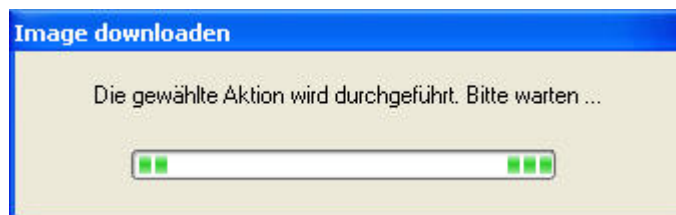


Mit dieser Funktion können flashbare Images (*.img Dateien; z.B. eine Originalfirmware) auf den USB Stick installiert werden. Im Dateiauswahldialog alle .img Dateien des gewünschten Flash-Images markieren (die Datei kernel.img muss nicht ausgewählt werden und wird bei der Installation ignoriert). Danach werden die .img Dateien per FTP auf den USB-Stick übertragen und dort installiert (BA Funktion „imgextract“).

4.16 Image downloaden und installieren

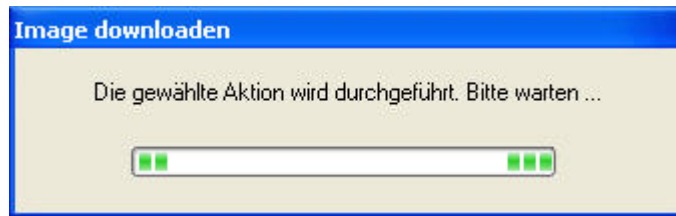


Mit dieser Funktion kann ein BA Image direkt vom Server auf den USB Stick installiert werden. Image (Auf dem Downloadserver verfügbare Images) markieren und starten. **Wichtig: Je nach Box die 1w oder 14w Version auswählen.** Weiteres dazu findest du im AAF Board.



Es können die Settings (Senderlisten etc.) des aktuellen Images übernommen werden. Wird „Nein“ gewählt, werden die Settings des zu installierenden Images genommen.

Authors Janojano & VisMan		Co-Authors AAF-Board Friends		
Reference http://www.aaf-board.com	Betatester	Date 6.7.2008	Rev 1.3	Based on KCC Version 1.3



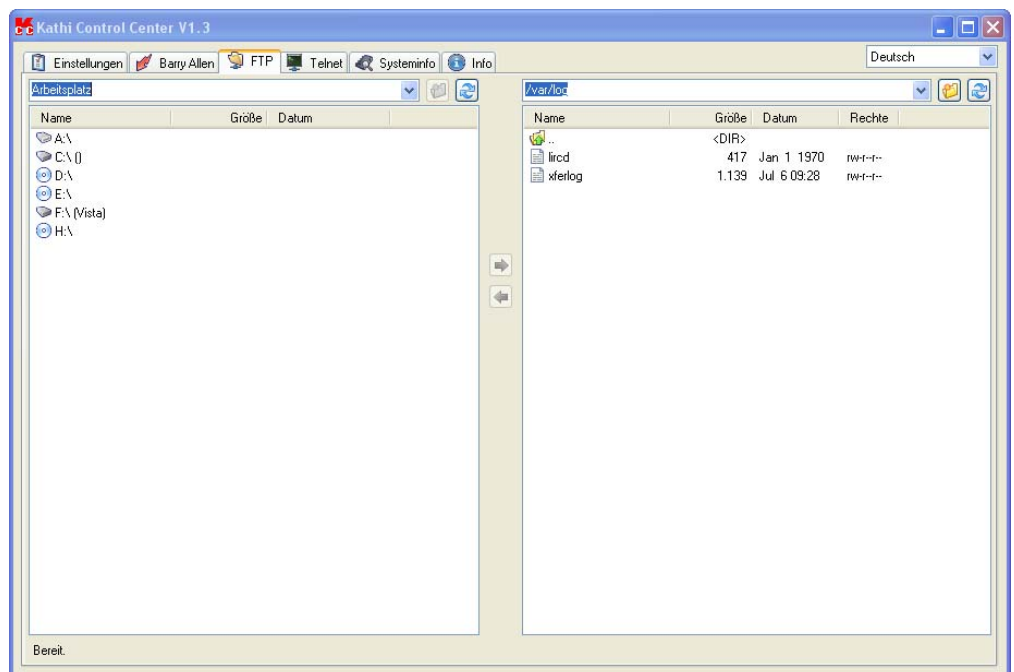
Nach Beendigung der Installation wird das Image unter „Installierte Images“ angezeigt. Des Weiteren wurde das Image im KCC Verzeichnis und „Downloaded Images“ abgespeichert.

4.17

Protokoll

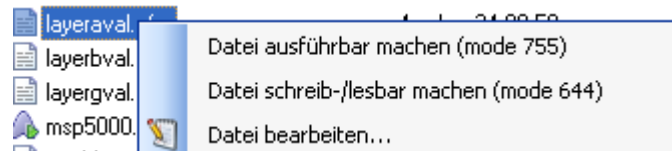
Protokolliert die Vorgänge beim KCC. Diese Informationen helfen eventuelle Probleme zu lösen.

5

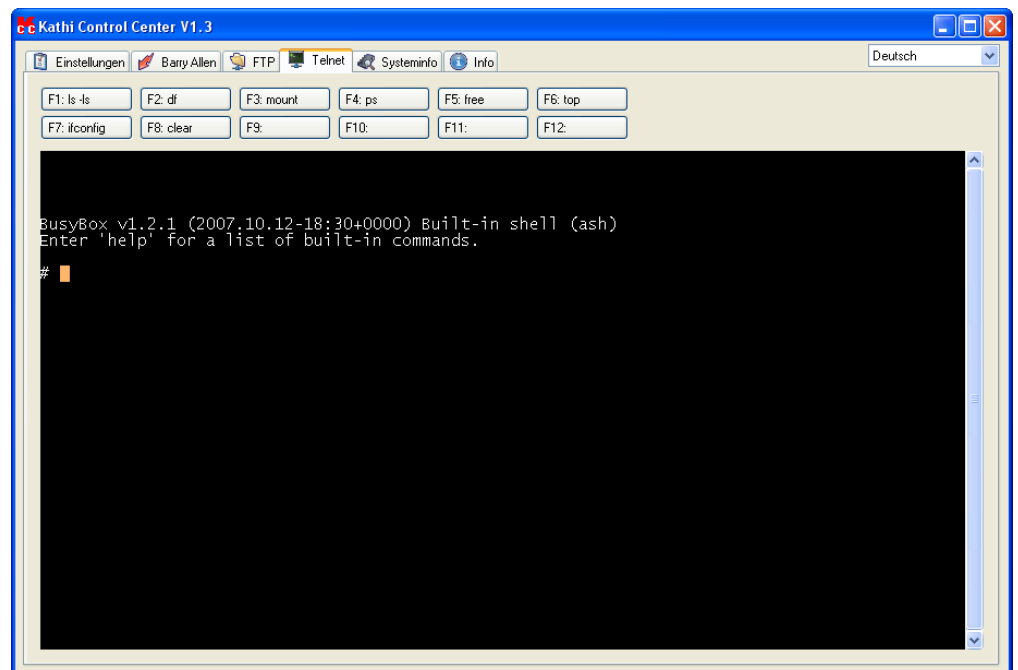
FTP

Authors Janojano & VisMan		Co-Authors AAF-Board Friends	
Reference http://www.aaf-board.com	Betatester	Date 6.7.2008	Rev 1.3
		Based on KCC Version 1.3	

Einfacher FTP-Client. Hiermit können Dateien von zwischen PC und Box kopiert werden. Mehrfachselektion ist nun ebenfalls möglich. Die Rechte (755 und 644) können mit dem Mausklick (rechts) gesetzt werden. Außerdem könne die Dateien bearbeitet werden.



6 Telnet

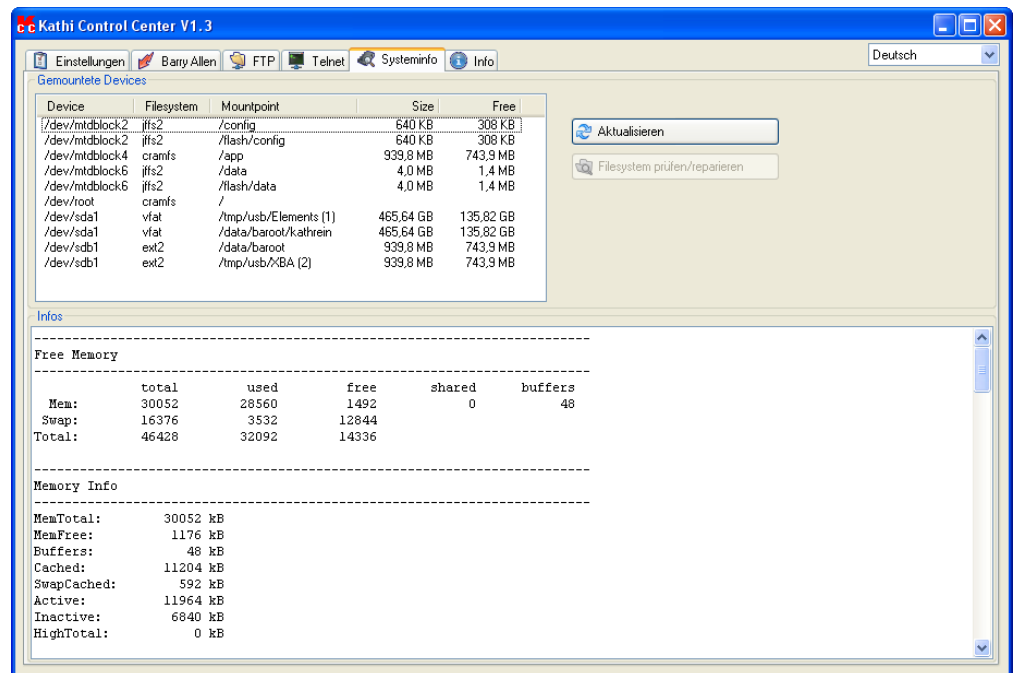


Die Telnet Console ermöglicht Änderungen auf der Box vorzunehmen oder Informationen der Box abzufragen. Die Vordefinierten Befehle „siehe auch unter 3.3) können hier direkt mit einem Mausklick ausgeführt werden.

Vorsicht: Falsche Eingaben können System Probleme verursachen!

Authors Janojano & VisMan		Co-Authors AAF-Board Friends		
Reference http://www.aaf-board.com	Betatester	Date 6.7.2008	Rev 1.3	Based on KCC Version 1.3

7 Systeminfo



Zeigt Systeminformationen der Box an.

7.1 Filesystem prüfen/reparieren



Mit dieser Funktion kann das Filesystem vom USB Stick geprüft oder repariert werden. Diese Funktion ist nur zu Empfehlen, falls Probleme mit dem USB Stick aufgetaucht sind. Weitere Infos dazu im AAF Board.

Authors Janojano & VisMan		Co-Authors AAF-Board Friends		
Reference http://www.aaf-board.com	Betatester	Date 6.7.2008	Rev 1.3	Based on KCC Version 1.3

8 Info



Zeigt die KCC Programminformationen an.

9 Links

[KCC Suport Thread](#)

Authors Janojano & VisMan		Co-Authors AAF-Board Friends		
Reference http://www.aaf-board.com	Betatester	Date 6.7.2008	Rev 1.3	Based on KCC Version 1.3

10 FAQ

10.1 Wie kann man BA installieren mit Original Firmware im Flash?

1. Barry Allen über USB Stick installieren (siehe unter 4.2.2).
2. Box neu starten.
3. Neues BA Image (.tar.gz) installieren (siehe unter 4.12).
4. Auf Wunsch (Unsere Empfehlung) Bootmenu installieren (siehe unter 4.6).
5. Box neu starten. Jetzt wird die Box mit Bootmenu und BA gestartet.
6. Einstellungen im Image machen (Netzwerkeinstellungen etc.)
7. Fertig.

11 Relase Info

1.3

Allgemein:

- Neue Sprachen: Holländisch, Spanisch

FTP:

- Übertragen und löschen mehrerer Dateien (Mehrfachselektion)
- Fehler bei "Datei bearbeiten" behoben

BA:

- Neuer Addon-Server
- Settings kopieren in den Flash möglich
- Sichern und Rücksichern von Settings

Authors Janojano & VisMan		Co-Authors AAF-Board Friends		
Reference http://www.aaf-board.com	Betatester	Date 6.7.2008	Rev 1.3	Based on KCC Version 1.3

1.2:

Allgemein:

- Alle dzt. vorhandenen Sprachen eingebaut: Deutsch, Englisch, Italienisch, Norwegisch, Polnisch, Portugisisch, Russisch
- Funktion zum Reboot des Receivers unter "Einstellungen"
- Funktion zum setzen der IP-Adresse über serielles (Null-Modem) Kabel (zB. für Original-Images)

BA:

- Probleme wenn keine I-Net Verbindung besteht (Serverliste) behoben
- Fehler wenn Image Download abbricht behoben
- bainit bei Settingsübernahme weglassen

FTP:

- Datei editieren (ganz simpler Editor; Rechtsklick auf Datei)

Info:

- Überarbeitet (Übersetzer angeführt und AAF Logo am Schluss)...

Vielen Dank für die Übersetzungen / Many thanks for the translations:

Berlusconi (italienisch), allllex (russisch), jusiek (polnisch), fenixorg (portugisisch), Softkey (norwegisch), multiwahn (spanisch), pascal31 (niederländisch).

There is some work for you guys... Could you please update your Lng_.ini files with the latest changes (please refer to Lng_English oder Lng_German whatever is easier for you). The new texts are at the end of each section. If you have any question, don't bother to contact me. Thanks in advance!

Viel Spaß ! 😊 😊 😊

Das Team